

ސަބަބު 1

ބަޔާންކޮށްފައިވާ

ބަޔާންކޮށްފައިވާ	ނަންބަރު
<p>ބަޔާންކޮށްފައިވާ ގޮތުން: ސަރުކާރުގެ ގެޒެޓްގައި ވަނީ ބަޔާންކޮށްފައިވާ ގޮތުން (IUL)266-PR/266/2024/163 2024 (އަހަރު) 3 ވަނަ ބަޔާންކޮށްފައިވާ 2024 (އަހަރު)</p>	1.1
<p>2024 19 ވަނަ ބަޔާންކޮށްފައިވާ 2024 (އަހަރު) 3 ވަނަ ބަޔާންކޮށްފައިވާ 2024 (ބަޔާންކޮށްފައިވާ) 10:30 ގައި ނަންބަރު: 6527182، 6527192، 6527177 ގެ ނަންބަރުތަކުގެ ދަށުން ނަންބަރު: 6527182، 6527192، 6527177 ގެ ނަންބަރުތަކުގެ ދަށުން</p>	8.1
<p>2024 (އަހަރު) 10 ވަނަ ބަޔާންކޮށްފައިވާ 2024 (އަހަރު) 10:30 ގައި ނަންބަރު: 6527182، 6527192، 6527177 ގެ ނަންބަރުތަކުގެ ދަށުން</p>	9.1
<p>2024 (އަހަރު) 10 ވަނަ ބަޔާންކޮށްފައިވާ 2024 (އަހަރު) 10:30 ގައި ނަންބަރު: 6527182، 6527192، 6527177 ގެ ނަންބަރުތަކުގެ ދަށުން bids@kulhudhuffushicity.gov.mv ގައި ނަންބަރު: 6527182، 6527192، 6527177 ގެ ނަންބަރުތަކުގެ ދަށުން</p>	9.2
<p>2024 (އަހަރު) 10 ވަނަ ބަޔާންކޮށްފައިވާ 2024 (އަހަރު) 10:30 ގައި ނަންބަރު: 6527182، 6527192، 6527177 ގެ ނަންބަރުތަކުގެ ދަށުން</p>	13.1
<p>2024 (އަހަރު) 22 ވަނަ ބަޔާންކޮށްފައިވާ 2024 (އަހަރު) 10:30 ގައި ނަންބަރު: 6527182، 6527192، 6527177 ގެ ނަންބަރުތަކުގެ ދަށުން</p>	17.1
<p>2024 (އަހަރު) 22 ވަނަ ބަޔާންކޮށްފައިވާ 2024 (އަހަރު) 10:30 ގައި ނަންބަރު: 6527182، 6527192، 6527177 ގެ ނަންބަރުތަކުގެ ދަށުން</p>	19.1
<p>2024 (އަހަރު) 6 ވަނަ ބަޔާންކޮށްފައިވާ 2024 (އަހަރު)</p>	22.1
<p>2024 (އަހަރު) 6 ވަނަ ބަޔާންކޮށްފައިވާ 2024 (އަހަރު) 600/- (ދިވެހިރުފިޔާ) ގެ ތެރޭގައި</p>	30.1
<p>2024 (އަހަރު) 6 ވަނަ ބަޔާންކޮށްފައިވާ 2024 (އަހަރު) 2.5% ގެ ދަށުން</p>	32.1

ماده 2 - عنوان و موضوع قرارداد

(الف) عنوان قرارداد

- 1.1. 1. عنوان قرارداد: دستورالعملی در خصوص دستورالعملی در خصوص
- 2.1. 2. موضوع قرارداد: (توضیح در خصوص)
- 2.1.1. 2.1.1. توضیح در خصوص
- 2.1.2. 2.1.2. توضیح در خصوص
- 2.1.3. 2.1.3. توضیح در خصوص
- 2.1.4. 2.1.4. توضیح در خصوص
- 2.2. 2.1. توضیح در خصوص
- 3.1. 3.1. توضیح در خصوص
- 3.2. 3.2. توضیح در خصوص

(8) 7.1.6 7.1.5 7.1.4 7.1.3 7.1.2 7.1.1 7.1 7

7.1 7.1.1 7.1.2 7.1.3 7.1.4 7.1.5 7.1.6 8 8.1 8.2 9 9.1 9.2 9.3 10 10.1 10.2

7.1.1 7.1.2 7.1.3 7.1.4 7.1.5 7.1.6

8.1 8.2

9.1 9.2 9.3

10.1 10.2

7.1.1 7.1.2 7.1.3 7.1.4 7.1.5 7.1.6

8.1 8.2

9.1 9.2 9.3

10.1 10.2

7.1.1 7.1.2 7.1.3 7.1.4 7.1.5 7.1.6

8.1 8.2

9.1 9.2 9.3

10.1 10.2

7.1.1 7.1.2 7.1.3 7.1.4 7.1.5 7.1.6

8.1 8.2

9.1 9.2 9.3

10.1 10.2

7.1.1 7.1.2 7.1.3 7.1.4 7.1.5 7.1.6

8.1 8.2

9.1 9.2 9.3

10.1 10.2

7.1.1 7.1.2 7.1.3 7.1.4 7.1.5 7.1.6

8.1 8.2

(A) 10% ...

(B) 5% ...

(C) ...

(D) ...

24.2 2,500,000 (MUR) ...

(E) 15% ...

(س) د 26.1 26.1 27.1 27
س. 26.1 26.1 27.1 27

1. 26.1 26.1 27.1 27
26.1 26.1 27.1 27

2. 26.1 26.1 27.1 27
26.1 26.1 27.1 27

3. 26.1 26.1 27.1 27
26.1 26.1 27.1 27

26.1 26.1 27.1 27
26.1 26.1 27.1 27

26 26.1 27.1 27
26 26.1 27.1 27

(ر) 26.1 26.1 27.1 27
(س) 26.1 26.1 27.1 27

(س) 26.1 26.1 27.1 27
26.1 26.1 27.1 27

(س) 26.1 26.1 27.1 27
26.1 26.1 27.1 27

27.1 27.1 27.1 27
27.1 27.1 27.1 27
27.1 27.1 27.1 27
27.1 27.1 27.1 27
27.1 27.1 27.1 27
27.1 27.1 27.1 27
27.1 27.1 27.1 27

27 27.1 27.1 27
27 27.1 27.1 27

28.1. 28. مقرر است که در صورت لزوم، کارهای عمرانی و خدماتی در مناطق شهری و روستایی انجام شود.

توجه: این بند منوط به تصویب است.

29.1. 29. این دستورالعمل در صورت لزوم

(مستثنی) قرار می‌گیرد. مقرر است که کارهای عمرانی و خدماتی در مناطق شهری و روستایی انجام شود.

29.2. 29.1 در صورت لزوم و در صورتی که در صورت لزوم این دستورالعمل منوط به تصویب است.

مقرر است که در صورت لزوم و در صورتی که در صورت لزوم این دستورالعمل منوط به تصویب است.

29.3. این دستورالعمل در صورت لزوم و در صورتی که در صورت لزوم این دستورالعمل منوط به تصویب است.

این دستورالعمل در صورت لزوم و در صورتی که در صورت لزوم این دستورالعمل منوط به تصویب است. 17.19 در صورت لزوم و در صورتی که در صورت لزوم این دستورالعمل منوط به تصویب است.

(ع) ترتیب اجرای طرح‌های عمرانی

30.1. 30. مقرر است که در صورت لزوم و در صورتی که در صورت لزوم این دستورالعمل منوط به تصویب است.

مقرر است که در صورت لزوم و در صورتی که در صورت لزوم این دستورالعمل منوط به تصویب است.

30.2. مقرر است که در صورت لزوم و در صورتی که در صورت لزوم این دستورالعمل منوط به تصویب است.

مقرر است که در صورت لزوم و در صورتی که در صورت لزوم این دستورالعمل منوط به تصویب است. 7 در صورت لزوم و در صورتی که در صورت لزوم این دستورالعمل منوط به تصویب است.

30.3. مقرر است که در صورت لزوم و در صورتی که در صورت لزوم این دستورالعمل منوط به تصویب است.

7 (مستثنی) قرار می‌گیرد. مقرر است که کارهای عمرانی و خدماتی در مناطق شهری و روستایی انجام شود.

30.4. مقرر است که در صورت لزوم و در صورتی که در صورت لزوم این دستورالعمل منوط به تصویب است.

مقرر است که در صورت لزوم و در صورتی که در صورت لزوم این دستورالعمل منوط به تصویب است.

30.5. مقرر است که در صورت لزوم و در صورتی که در صورت لزوم این دستورالعمل منوط به تصویب است. 90 قرار می‌گیرد.

31.1. این دستورالعمل در صورت لزوم و در صورتی که در صورت لزوم این دستورالعمل منوط به تصویب است.

مقرر است که در صورت لزوم و در صورتی که در صورت لزوم این دستورالعمل منوط به تصویب است.

- 31. නැගෙනහිර පාරේ පිහිටි 31.2. නැගෙනහිර පාරේ පිහිටි 250,000/- (දසතුන්සිය දස දහස රුපියල්) භූමි ප්‍රදානයක් සඳහා පුළුල් කිරීම සඳහා කටයුතු කිරීමට කැමැත්තක් ප්‍රකාශ කිරීම.
- 31.3. නැගෙනහිර පාරේ පිහිටි 45 (සෑය) භූමි ප්‍රදානයක් සඳහා පුළුල් කිරීම සඳහා කටයුතු කිරීමට කැමැත්තක් ප්‍රකාශ කිරීම.
- 31.4. නැගෙනහිර පාරේ පිහිටි පුළුල් කිරීම සඳහා කටයුතු කිරීමට කැමැත්තක් ප්‍රකාශ කිරීම සඳහා කටයුතු කිරීමට කැමැත්තක් ප්‍රකාශ කිරීම සඳහා කටයුතු කිරීමට කැමැත්තක් ප්‍රකාශ කිරීම.
- 31.5. නැගෙනහිර පාරේ පිහිටි 15% (පහතින්) භූමි ප්‍රදානයක් සඳහා පුළුල් කිරීම සඳහා කටයුතු කිරීමට කැමැත්තක් ප්‍රකාශ කිරීම සඳහා කටයුතු කිරීමට කැමැත්තක් ප්‍රකාශ කිරීම.
- 32.1. 500,000/- (පනසිය දස දහස රුපියල්) භූමි ප්‍රදානයක් සඳහා පුළුල් කිරීම සඳහා කටයුතු කිරීමට කැමැත්තක් ප්‍රකාශ කිරීම සඳහා කටයුතු කිරීමට කැමැත්තක් ප්‍රකාශ කිරීම.
- 32.2. පුළුල් කිරීම සඳහා කටයුතු කිරීමට කැමැත්තක් ප්‍රකාශ කිරීම සඳහා කටයුතු කිරීමට කැමැත්තක් ප්‍රකාශ කිරීම සඳහා කටයුතු කිරීමට කැමැත්තක් ප්‍රකාශ කිරීම.
- 32.3. පුළුල් කිරීම සඳහා කටයුතු කිරීමට කැමැත්තක් ප්‍රකාශ කිරීම සඳහා කටයුතු කිරීමට කැමැත්තක් ප්‍රකාශ කිරීම සඳහා කටයුතු කිරීමට කැමැත්තක් ප්‍රකාශ කිරීම.
- 32.4. පුළුල් කිරීම සඳහා කටයුතු කිරීමට කැමැත්තක් ප්‍රකාශ කිරීම සඳහා කටයුතු කිරීමට කැමැත්තක් ප්‍රකාශ කිරීම සඳහා කටයුතු කිරීමට කැමැත්තක් ප්‍රකාශ කිරීම.
- 32.5. පුළුල් කිරීම සඳහා කටයුතු කිරීමට කැමැත්තක් ප්‍රකාශ කිරීම සඳහා කටයුතු කිරීමට කැමැත්තක් ප්‍රකාශ කිරීම සඳහා කටයුතු කිරීමට කැමැත්තක් ප්‍රකාශ කිරීම.

(ر) خدمات شهری که در مورد خدمات شهری و خدمات عمومی صادر شده است،
معمولاً در مورد خدمات شهری و خدمات عمومی صادر شده است.
خدمات شهری.

(1) خدمات شهری که در مورد خدمات شهری و خدمات عمومی صادر شده است
شماره 5 (ماده) قانون خدمات شهری و خدمات عمومی که در مورد
خدمات شهری صادر شده است؛

(2) خدمات شهری که در مورد خدمات شهری و خدمات عمومی صادر شده است
شماره خدمات شهری و خدمات عمومی؛

(3) خدمات شهری که در مورد خدمات شهری و خدمات عمومی صادر شده است
خدمات شهری؛

(س) خدمات شهری که در مورد خدمات شهری و خدمات عمومی صادر شده است
شماره خدمات شهری و خدمات عمومی که در مورد خدمات شهری و خدمات عمومی
صادر شده است؛ خدمات شهری و خدمات عمومی که در مورد خدمات شهری و خدمات عمومی
صادر شده است.

34.1 خدمات شهری و خدمات عمومی 11.03 و سایر خدمات شهری و خدمات عمومی که در مورد خدمات شهری و خدمات عمومی صادر شده است
خدمات شهری و خدمات عمومی که در مورد خدمات شهری و خدمات عمومی صادر شده است
شماره 13-K/CIR/2018/01 و سایر خدمات شهری و خدمات عمومی که در مورد خدمات شهری و خدمات عمومی صادر شده است.

34.2 خدمات شهری و خدمات عمومی که در مورد خدمات شهری و خدمات عمومی صادر شده است
خدمات شهری و خدمات عمومی که در مورد خدمات شهری و خدمات عمومی صادر شده است
شماره خدمات شهری و خدمات عمومی که در مورد خدمات شهری و خدمات عمومی صادر شده است
شماره خدمات شهری و خدمات عمومی که در مورد خدمات شهری و خدمات عمومی صادر شده است
شماره خدمات شهری و خدمات عمومی که در مورد خدمات شهری و خدمات عمومی صادر شده است.

خدمات شهری و خدمات عمومی که در مورد خدمات شهری و خدمات عمومی صادر شده است
شماره خدمات شهری و خدمات عمومی که در مورد خدمات شهری و خدمات عمومی صادر شده است.

(1) خدمات شهری و خدمات عمومی که در مورد خدمات شهری و خدمات عمومی صادر شده است
شماره خدمات شهری و خدمات عمومی که در مورد خدمات شهری و خدمات عمومی صادر شده است.

(2) خدمات شهری و خدمات عمومی که در مورد خدمات شهری و خدمات عمومی صادر شده است
شماره خدمات شهری و خدمات عمومی که در مورد خدمات شهری و خدمات عمومی صادر شده است
شماره خدمات شهری و خدمات عمومی که در مورد خدمات شهری و خدمات عمومی صادر شده است.

34.3 خدمات شهری و خدمات عمومی که در مورد خدمات شهری و خدمات عمومی صادر شده است
خدمات شهری و خدمات عمومی که در مورد خدمات شهری و خدمات عمومی صادر شده است
شماره خدمات شهری و خدمات عمومی که در مورد خدمات شهری و خدمات عمومی صادر شده است.

(15) هرگاه کسی که در این قانون ذکر شده است، از این قانون

مستثنی شود و در این مورد، این قانون اعمال نمی‌گردد.

حکومت (ب) در صورتی که این قانون در مورد کارهای عمومی و خدمات شهرداری

مقرر شده است، این قانون در مورد کارهای عمومی و خدمات شهرداری

مقرر شده است و 5 (پنج) روز قبل از شروع کارهای عمومی و خدمات شهرداری

مقرر شده است و در صورتی که این قانون در مورد کارهای عمومی و خدمات شهرداری

مقرر شده است، این قانون در مورد کارهای عمومی و خدمات شهرداری

مقرر شده است.

3 - 38

38.1-38.2-38.3-38.4-38.5-38.6-38.7

38.1 "38.1-38.2-38.3-38.4-38.5-38.6-38.7"

38.2 "38.1-38.2-38.3-38.4-38.5-38.6-38.7"

38.3 "38.1-38.2-38.3-38.4-38.5-38.6-38.7"

38.4 "38.1-38.2-38.3-38.4-38.5-38.6-38.7"

38.5 "38.1-38.2-38.3-38.4-38.5-38.6-38.7"

38.6 "38.1-38.2-38.3-38.4-38.5-38.6-38.7"

38.7 "38.1-38.2-38.3-38.4-38.5-38.6-38.7"

38.38

39.1 "39.1-39.2-39.3-39.4-39.5-39.6-39.7"

39.39

- 39.2. Ընդունվելու է հարկային օրենսգրքի 40-րդ հոդվածի ներքին մասը, որով սահմանվում է հարկային օրենսգրքի 39-րդ հոդվածի ներքին մասը:
- 39.3. Հարկային օրենսգրքի 39-րդ հոդվածի ներքին մասը փոխարինվում է հարկային օրենսգրքի 40-րդ հոդվածի ներքին մասով:
- 40.1. 40 հոդվածի ներքին մասը փոխարինվում է հարկային օրենսգրքի 40-րդ հոդվածի ներքին մասով:
- 40.2. 37.1 հոդվածի ներքին մասը փոխարինվում է հարկային օրենսգրքի 37-րդ հոդվածի ներքին մասով:
- 41.1. 41 հոդվածի ներքին մասը փոխարինվում է հարկային օրենսգրքի 41-րդ հոդվածի ներքին մասով:
- 41.2. 41-րդ հոդվածի ներքին մասը փոխարինվում է հարկային օրենսգրքի 41-րդ հոդվածի ներքին մասով:
- 41.3. 41-րդ հոդվածի ներքին մասը փոխարինվում է հարկային օրենսգրքի 41-րդ հոդվածի ներքին մասով:
- 42.1. 42 հոդվածի ներքին մասը փոխարինվում է հարկային օրենսգրքի 42-րդ հոդվածի ներքին մասով:
- 42.2. 42-րդ հոդվածի ներքին մասը փոխարինվում է հարկային օրենսգրքի 42-րդ հոդվածի ներքին մասով:

42.3 ජී.ටී.ඊ. අගය 2,500,000/- නිරීක්ෂණය කිරීමේදී සමස්ත වටිනාකම සැලකිය යුතු ලෙසින් 0.005 (නිරීක්ෂණය කිරීමේදී) ඊට වඩා වැඩි විය යුතු බවට තීරණය කිරීමේදී සලකා බැලිය යුතුය.

$$CP*0.005*LD = \text{ඉල්ලාපය}$$

CP (නිරීක්ෂණය කිරීමේදී): නිරීක්ෂණය කිරීමේදී ජී.ටී.ඊ. අගය

LD (මුදල): නිරීක්ෂණය කිරීමේදී ජී.ටී.ඊ. අගයට අදාළ වූ මුදල

43.43 ජී.ටී.ඊ. අගය නිරීක්ෂණය කිරීමේදී වැඩි විය යුතු බවට තීරණය කිරීමේදී සලකා බැලිය යුතුය.

43.1 ජී.ටී.ඊ. අගය නිරීක්ෂණය කිරීමේදී වැඩි විය යුතු බවට තීරණය කිරීමේදී සලකා බැලිය යුතුය.

43.2 ජී.ටී.ඊ. අගය 15% ඊට වැඩි විය යුතු බවට තීරණය කිරීමේදී සලකා බැලිය යුතුය.

43.3 ජී.ටී.ඊ. අගය නිරීක්ෂණය කිරීමේදී වැඩි විය යුතු බවට තීරණය කිරීමේදී සලකා බැලිය යුතුය.

43.4 ජී.ටී.ඊ. අගය නිරීක්ෂණය කිරීමේදී වැඩි විය යුතු බවට තීරණය කිරීමේදී සලකා බැලිය යුතුය.

44.44 ජී.ටී.ඊ. අගය නිරීක්ෂණය කිරීමේදී වැඩි විය යුතු බවට තීරණය කිරීමේදී සලකා බැලිය යුතුය.

44.1 ජී.ටී.ඊ. අගය නිරීක්ෂණය කිරීමේදී වැඩි විය යුතු බවට තීරණය කිරීමේදී සලකා බැලිය යුතුය.

44.2 ජී.ටී.ඊ. අගය නිරීක්ෂණය කිරීමේදී වැඩි විය යුතු බවට තීරණය කිරීමේදී සලකා බැලිය යුතුය.

4 - ސުލޯސުލާ

ޤަނޫނުގެ ބަޔާން

1 - ބަޔާން

ބަޔާން ނުވަތަ ބަޔާން ދެކޮޅުގެ ބަޔާން ޖަހާ ފަރާތްތަކުގެ ނަންބަރުތައް

ނަންބަރު	ބަޔާން	ބަޔާން ދެކޮޅުގެ ބަޔާން	#
<p>ބަޔާން ނުވަތަ ބަޔާން ދެކޮޅުގެ ބަޔާން ޖަހާ ފަރާތްތަކުގެ ނަންބަރުތައް.</p>			
	✓	ބަޔާން ނުވަތަ ބަޔާން ދެކޮޅުގެ ބަޔާން (2 ބަޔާން)	1.
	✓	ބަޔާން ނުވަތަ ބަޔާން ދެކޮޅުގެ ބަޔާން (ޖަހާ ފަރާތްތަކުގެ ނަންބަރުތައް ބަޔާން ނުވަތަ ބަޔާން ދެކޮޅުގެ ބަޔާން)	2.
	✓	ބަޔާން ނުވަތަ ބަޔާން ދެކޮޅުގެ ބަޔާން (3 ބަޔާން)	3.
	✓	ބަޔާން ނުވަތަ ބަޔާން ދެކޮޅުގެ ބަޔާން (ބަޔާން ނުވަތަ ބަޔާން ދެކޮޅުގެ ބަޔާން)	4.
	✓	ބަޔާން ނުވަތަ ބަޔާން ދެކޮޅުގެ ބަޔާން (ބަޔާން ނުވަތަ ބަޔާން ދެކޮޅުގެ ބަޔާން)	5.
	✓	6.1 ބަޔާން ނުވަތަ ބަޔާން ދެކޮޅުގެ ބަޔާން ނުވަތަ ބަޔާން ދެކޮޅުގެ ބަޔާން.	6.
	✓	ބަޔާން ނުވަތަ ބަޔާން ދެކޮޅުގެ ބަޔާން (ބަޔާން ނުވަތަ ބަޔާން ދެކޮޅުގެ ބަޔާން 5 ބަޔާން ނުވަތަ ބަޔާން ދެކޮޅުގެ ބަޔާން)	7.
	✓	ބަޔާން ނުވަތަ ބަޔާން ދެކޮޅުގެ ބަޔާން (90 ބަޔާން ނުވަތަ ބަޔާން ދެކޮޅުގެ ބަޔާން ނުވަތަ ބަޔާން ދެކޮޅުގެ ބަޔާން)	8.
<p>ބަޔާން ނުވަތަ ބަޔާން ދެކޮޅުގެ ބަޔާން ޖަހާ ފަރާތްތަކުގެ ނަންބަރުތައް.</p>			
	✓	ބަޔާން ނުވަތަ ބަޔާން ދެކޮޅުގެ ބަޔާން (ބަޔާން ނުވަތަ ބަޔާން ދެކޮޅުގެ ބަޔާން)	9.
	✓	ބަޔާން ނުވަތަ ބަޔާން ދެކޮޅުގެ ބަޔާން (ބަޔާން ނުވަތަ ބަޔާން ދެކޮޅުގެ ބަޔާން 5 ބަޔާން ނުވަތަ ބަޔާން ދެކޮޅުގެ ބަޔާން)	10.
<p>ބަޔާން ނުވަތަ ބަޔާން ދެކޮޅުގެ ބަޔާން ޖަހާ ފަރާތްތަކުގެ ނަންބަރުތައް ނުވަތަ ބަޔާން ނުވަތަ ބަޔާން ދެކޮޅުގެ ބަޔާން ޖަހާ ފަރާތްތަކުގެ ނަންބަރުތައް.</p>			
	✓	ބަޔާން ނުވަތަ ބަޔާން ދެކޮޅުގެ ބަޔާން ނުވަތަ ބަޔާން ދެކޮޅުގެ ބަޔާން	11.
	✓	ބަޔާން ނުވަތަ ބަޔާން ދެކޮޅުގެ ބަޔާން (ބަޔާން ނުވަތަ ބަޔާން ދެކޮޅުގެ ބަޔާން ނުވަތަ ބަޔާން ދެކޮޅުގެ ބަޔާން)	12.
	✓	ބަޔާން ނުވަތަ ބަޔާން ދެކޮޅުގެ ބަޔާން ނުވަތަ ބަޔާން ދެކޮޅުގެ ބަޔާން	13.
	✓	ބަޔާން ނުވަތަ ބަޔާން ދެކޮޅުގެ ބަޔާން ނުވަތަ ބަޔާން ދެކޮޅުގެ ބަޔާން ބަޔާން ނުވަތަ ބަޔާން ދެކޮޅުގެ ބަޔާން	14.

موضوع: نحوه اجرای طرح های عمرانی و خدماتی در مناطق روستایی	
✓	15. در خصوص نحوه اجرای طرح های عمرانی و خدماتی در مناطق روستایی، کمیته تخصصی برنامه ریزی و نظارت سرمایه گذاری (کتابخانه های روستایی) 3 روستا (روستا) را به منظور بررسی و نظارت بر اجرای طرح های عمرانی و خدماتی در مناطق روستایی تعیین می نماید.
✓	16. کمیته تخصصی برنامه ریزی و نظارت سرمایه گذاری (کتابخانه های روستایی) در خصوص نحوه اجرای طرح های عمرانی و خدماتی در مناطق روستایی، کمیته تخصصی برنامه ریزی و نظارت سرمایه گذاری (کتابخانه های روستایی) را به منظور بررسی و نظارت بر اجرای طرح های عمرانی و خدماتی در مناطق روستایی تعیین می نماید.

بخش 4 -

کمیسیون شهرداری کوهکن

کمیسیون شهرداری کوهکن			
شماره پرونده	موضوع پرونده	تاریخ جلسه	نتیجه
جمعاً			
کمیسیون شهرداری کوهکن			
شماره پرونده	موضوع پرونده	تاریخ جلسه	نتیجه
جمعاً			

ބަޔާންކުރާ 7
(ސަފުޔާ ސަފުޔާ ސަފުޔާ)

Form of Bid Security (Bank Guarantee)

WHEREAS,[name of Bidder] (hereinafter called “the Bidder”) [company registration number] has submitted his Bid for the Project no.....issued by the Secretariat of Kulhudhuffushi City Council onfor construction of[name of Contract] (hereinafter called “the Bid”) under Invitation of bidders No. [Announcement Number]

KNOW ALL PEOPLE by these presents that We [name of Bank] of [name of country] having our registered office at (hereinafter called “the Bank”) are bound unto[name of Purchaser] (hereinafter called “the Purchaser”) in the sum of *..... for which payment well and truly to be made to the said Purchaser, the Bank binds itself, its successors, and assigns by these presents.

SEALED with the Common Seal of the said Bank thisday of20.....

THE CONDITIONS of this obligation are:

- (1) If, after Bid opening, the Bidder withdraws his Bid during the period of Bid validity specified in the Form of Bid;
- or
- (2) If the Bidder having been notified of the acceptance of his Bid by the Purchaser during the period of Bid validity:
 - (a) fails or refuses to execute the Form of Agreement in accordance with the Instructions to Bidders, if required; or
 - (b) fails or refuses to furnish the Performance Security, in accordance with the Instruction to Bidders; or
 - (c) does not accept the correction of the Bid Price pursuant to Clause 27,

* The Bidder should insert the amount of the Guarantee in words and figures denominated in Maldivian Rufiyaa. This figure should be the same as shown in Clause 28.1 of the Instructions to Bidders.

we undertake to pay to the Purchaser up to the above amount upon receipt of his first written demand, without the Purchaser’s having to substantiate his demand, provided that in his demand the Purchaser will note that the amount claimed by him is due to him owing to the occurrence of one or any of the three conditions, specifying the occurred condition or conditions.

This Guarantee will remain in force up to and including the date days after the deadline for submission of bids as such deadline is stated in the Instructions to Bidders or as it may be extended by the Purchaser, notice of which extension(s) to the Bank is hereby waived. Any demand in respect of this Guarantee should reach the Bank not later than the above date.

DATE..... SIGNATURE OF THE BANK

WITNESS SEAL

[signature, name, and address]

سطح سیموں - 5

تعمیر سیموں

#	موضوع	تعمیر	دیجیٹل
1	تعمیر سیموں کے لیے زمین کے احکامات اور ضوابط		
2	تعمیر سیموں کے لیے زمین کے احکامات اور ضوابط		
3	تعمیر سیموں کے لیے زمین کے احکامات اور ضوابط		
4	تعمیر سیموں کے لیے زمین کے احکامات اور ضوابط		
5	تعمیر سیموں کے لیے زمین کے احکامات اور ضوابط		
6	تعمیر سیموں کے لیے زمین کے احکامات اور ضوابط		
7	تعمیر سیموں کے لیے زمین کے احکامات اور ضوابط		
8	تعمیر سیموں کے لیے زمین کے احکامات اور ضوابط		
9	تعمیر سیموں کے لیے زمین کے احکامات اور ضوابط		
10	تعمیر سیموں کے لیے زمین کے احکامات اور ضوابط		
11	تعمیر سیموں کے لیے زمین کے احکامات اور ضوابط		
12	تعمیر سیموں کے لیے زمین کے احکامات اور ضوابط		
13	تعمیر سیموں کے لیے زمین کے احکامات اور ضوابط		
14	تعمیر سیموں کے لیے زمین کے احکامات اور ضوابط		
15	تعمیر سیموں کے لیے زمین کے احکامات اور ضوابط		
16	تعمیر سیموں کے لیے زمین کے احکامات اور ضوابط		
	تعمیر سیموں		
	تعمیر سیموں کے لیے زمین کے احکامات اور ضوابط		
	تعمیر سیموں کے لیے زمین کے احکامات اور ضوابط		

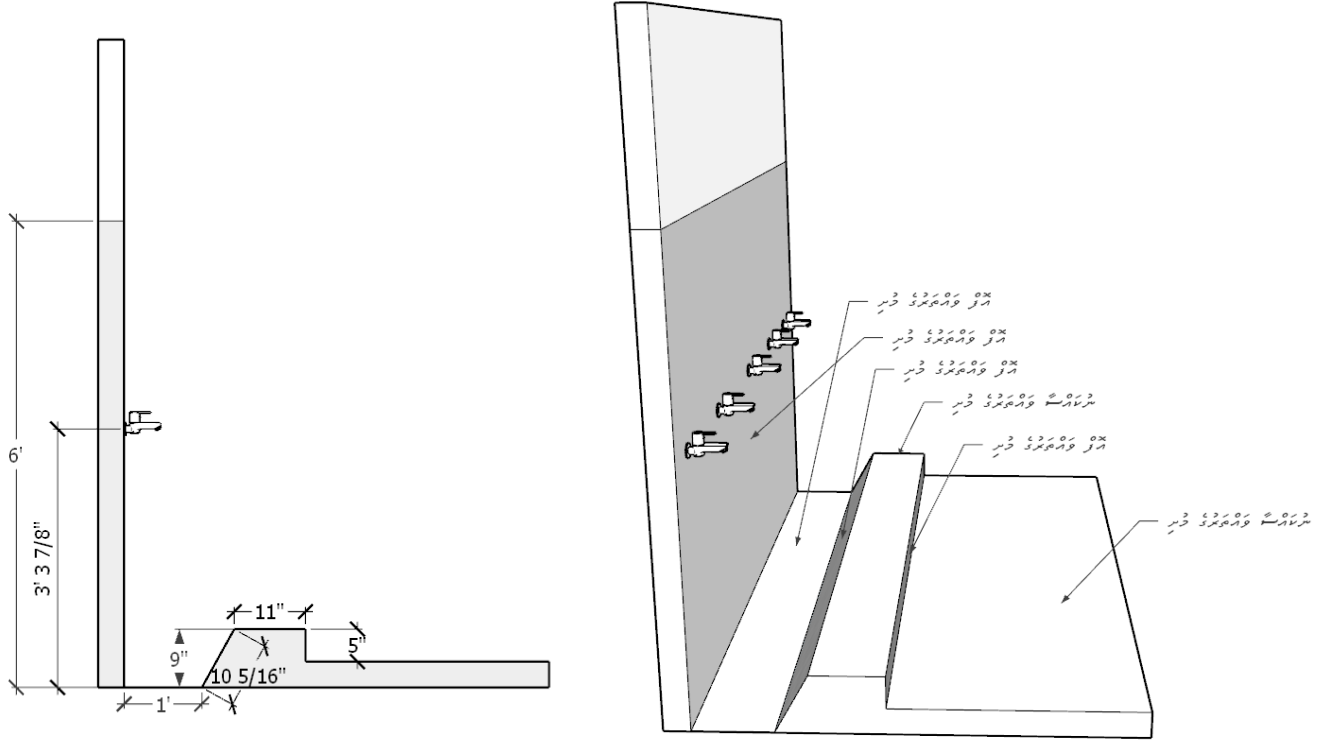
1.3 تعمیر و نگهداری نوارهای

- 1-3-1 برسی و تعمیر آن و ترسیم سازه‌های بتنی آن در هنگامی که در سطح آن ترک‌ها مشاهده شود و عمق آن بیشتر از 2 سانتی‌متر باشد.
- 1-3-2 نوارهای بتنی که در سطح آن ترک‌ها مشاهده شود و عمق آن بیشتر از 2 سانتی‌متر باشد، باید با استفاده از ماسه و سیمان و آب تمیز به روش زیر تعمیر شود.
- 1-3-3 سیمان و آب 2 به 1 نوار شود.
- 1-3-4 بتن‌ریزی در عمق آن بیشتر از 5 سانتی‌متر باشد، باید با استفاده از ماسه و سیمان و آب تمیز به روش زیر تعمیر شود.
- 1-3-5 بتن‌ریزی سازه‌های بتنی که در سطح آن ترک‌ها مشاهده شود و عمق آن بیشتر از 2 سانتی‌متر باشد، باید با استفاده از ماسه و سیمان و آب تمیز به روش زیر تعمیر شود.
- 1-3-6 بتن‌ریزی سازه‌های بتنی که در سطح آن ترک‌ها مشاهده شود و عمق آن بیشتر از 2 سانتی‌متر باشد، باید با استفاده از ماسه و سیمان و آب تمیز به روش زیر تعمیر شود.

1.4 برسی و نگهداری و تعمیرات سازه‌های بتنی

- 1-4-1 برسی و نگهداری و تعمیرات سازه‌های بتنی که در سطح آن ترک‌ها مشاهده شود و عمق آن بیشتر از 2 سانتی‌متر باشد.
- 1-4-2 ترسیم سازه‌های بتنی که در سطح آن ترک‌ها مشاهده شود و عمق آن بیشتر از 2 سانتی‌متر باشد، باید با استفاده از ماسه و سیمان و آب تمیز به روش زیر تعمیر شود.
- 1-4-3 ترسیم سازه‌های بتنی که در سطح آن ترک‌ها مشاهده شود و عمق آن بیشتر از 2 سانتی‌متر باشد، باید با استفاده از ماسه و سیمان و آب تمیز به روش زیر تعمیر شود.
- 1-4-4 برسی و نگهداری و تعمیرات سازه‌های بتنی که در سطح آن ترک‌ها مشاهده شود و عمق آن بیشتر از 2 سانتی‌متر باشد.
- 1-4-5 ترسیم سازه‌های بتنی که در سطح آن ترک‌ها مشاهده شود و عمق آن بیشتر از 2 سانتی‌متر باشد، باید با استفاده از ماسه و سیمان و آب تمیز به روش زیر تعمیر شود.
- 1-4-6 برسی و نگهداری و تعمیرات سازه‌های بتنی که در سطح آن ترک‌ها مشاهده شود و عمق آن بیشتر از 2 سانتی‌متر باشد.
- 1-4-7 ترسیم سازه‌های بتنی که در سطح آن ترک‌ها مشاهده شود و عمق آن بیشتر از 2 سانتی‌متر باشد، باید با استفاده از ماسه و سیمان و آب تمیز به روش زیر تعمیر شود.
- 1-4-8 ترسیم سازه‌های بتنی که در سطح آن ترک‌ها مشاهده شود و عمق آن بیشتر از 2 سانتی‌متر باشد، باید با استفاده از ماسه و سیمان و آب تمیز به روش زیر تعمیر شود.
- 1-4-9 برسی و نگهداری و تعمیرات سازه‌های بتنی که در سطح آن ترک‌ها مشاهده شود و عمق آن بیشتر از 2 سانتی‌متر باشد.

مستندات 1



1.5 فواصل نصب در سیستم های تهویه مطبوع

❖ فواصل نصب شیر

- 1.5.1 در سیستم های تهویه مطبوع با قطر 6" و 4" فواصل نصب شیر (در سیستم های تهویه مطبوع با قطر 6" و 4") باید در فواصل زیر در نظر گرفته شود (در صورت لزوم در نظر گرفته شود)
- 1.5.2 در سیستم های تهویه مطبوع با قطر 11" فواصل نصب شیر باید در فواصل زیر در نظر گرفته شود

❖ فواصل نصب در سیستم های تهویه مطبوع

- 1.5.3 فواصل نصب شیر 5" و 01" در سیستم های تهویه مطبوع
- 1.5.4 فواصل نصب شیر 01" فواصل نصب شیر 01" فواصل نصب شیر
- 1.5.5 فواصل نصب شیر 01" در سیستم های تهویه مطبوع ، در صورت لزوم فواصل نصب شیر در نظر گرفته شود
- 1.5.6 فواصل نصب شیر 01" در سیستم های تهویه مطبوع ، فواصل نصب شیر در سیستم های تهویه مطبوع در نظر گرفته شود

❖ فواصل نصب در سیستم های تهویه مطبوع

- 1.5.7 در سیستم های تهویه مطبوع با قطر 6" و 4" فواصل نصب شیر
- 1.5.8 در سیستم های تهویه مطبوع با قطر 08" فواصل نصب شیر

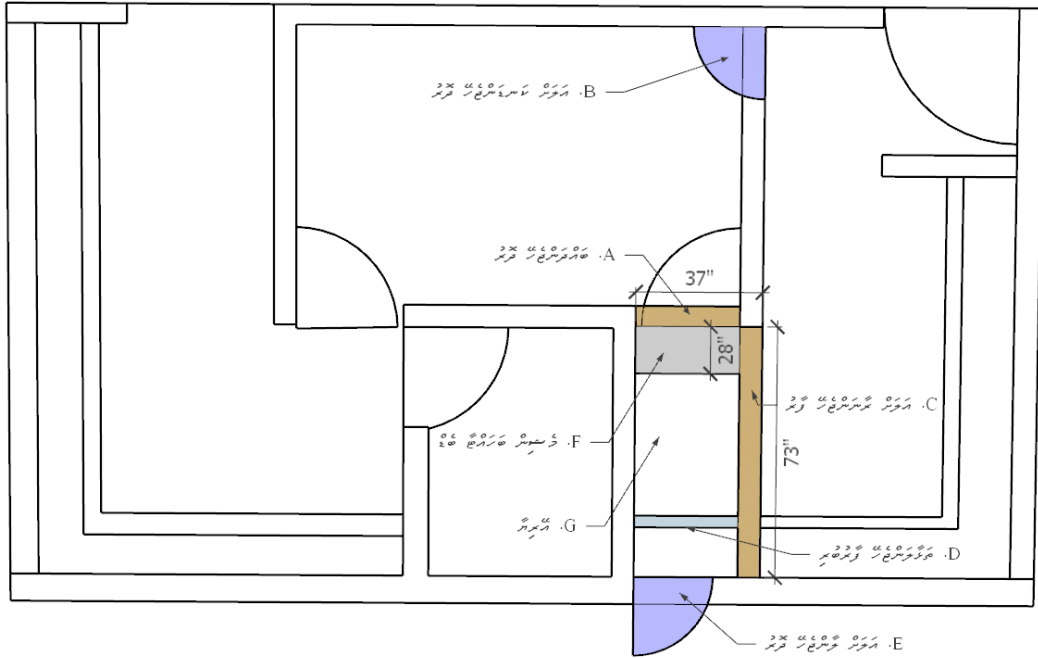
1.6 فرآیند نصب و تعمیر آسفالت و بتن

- 1.6.1 سبب های خرابی آسفالت و بتن در شهر کولhudhuffush.
- 1.6.2 خرابی آسفالت و بتن در شهر کولhudhuffush در نتیجه خرابی آسفالت و بتن در شهر کولhudhuffush. 2 درصد خرابی آسفالت و بتن در شهر کولhudhuffush. 3 درصد خرابی آسفالت و بتن در شهر کولhudhuffush. 4 درصد خرابی آسفالت و بتن در شهر کولhudhuffush.
- 1.6.3 سبب های خرابی آسفالت و بتن در شهر کولhudhuffush. 1 درصد خرابی آسفالت و بتن در شهر کولhudhuffush. 2 درصد خرابی آسفالت و بتن در شهر کولhudhuffush. 3 درصد خرابی آسفالت و بتن در شهر کولhudhuffush.
- 1.6.4 خرابی آسفالت و بتن در شهر کولhudhuffush. 1.5mm سبب های خرابی آسفالت و بتن در شهر کولhudhuffush.
- 1.6.5 خرابی آسفالت و بتن در شهر کولhudhuffush. 1.5mm سبب های خرابی آسفالت و بتن در شهر کولhudhuffush.



1.7 1.7.1 1.7.2 1.7.3 1.7.3.1 1.7.3.2

1.7.1



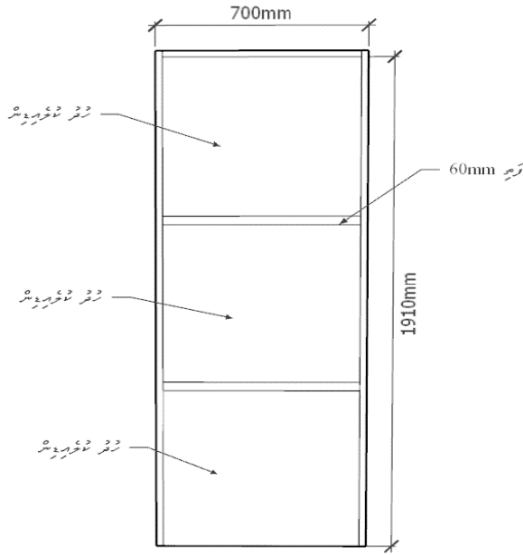
1.7.2 1.7.2.1 1.7.2.2

1.7.2.1 1.7.2.2

1.7.3

1.7.3.1

1.7.3.2



1.7.4 (C) (C) 1.7.4

1.7.4.1 73" 8 1.7.4.1

1.7.4.2 4" 1.7.4.2

1.7.4.3 1.7.4.3

1.7.5 (E) 1.7.5

1.7.5.1 1.7.5.1

1.7.5.2 1.7.5.2

1.7.5.3 1.7.5.3

1.7.6 (F) 1.7.6

1.7.6.1 1.7.6.1

1.7.6.2 1.7.6.2

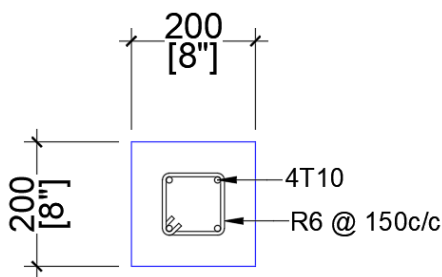
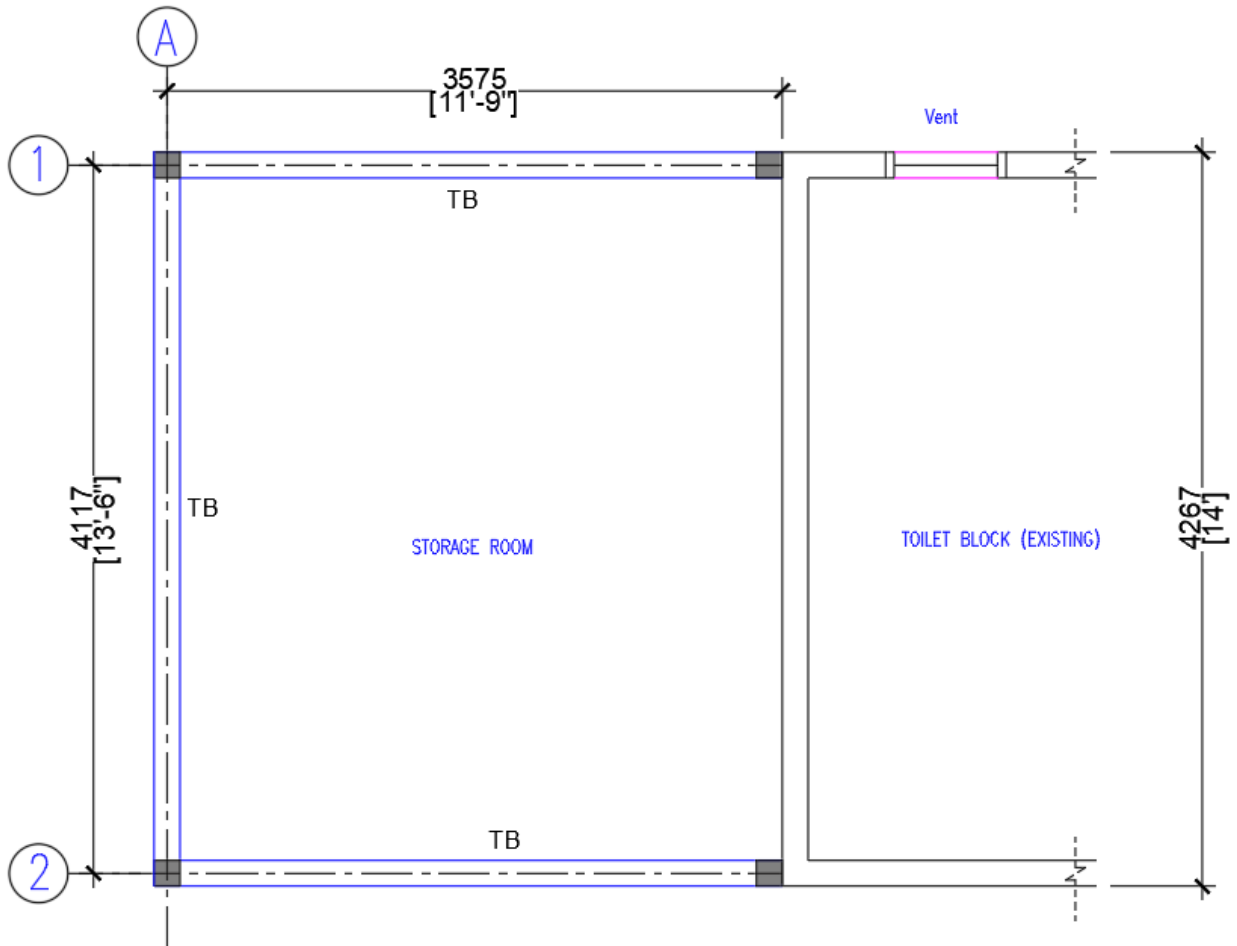
1.7.6.3 1.7.6.3

1.7.6.4 1.7.6.4

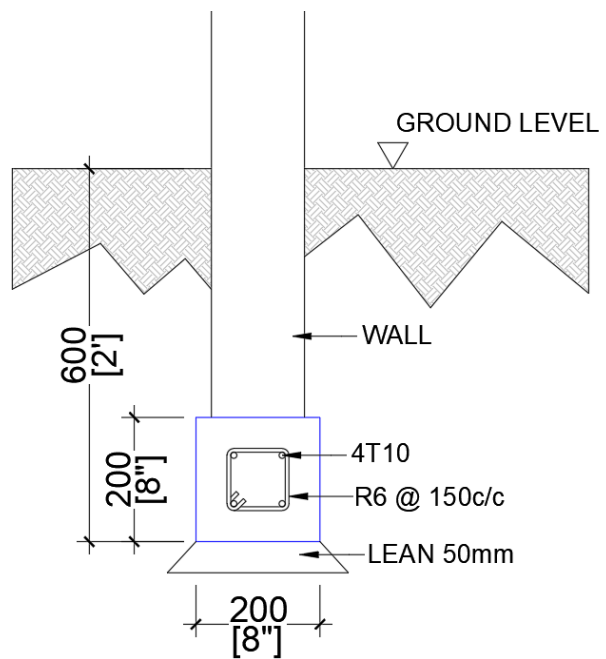
1.7.6.5 1.7.6.5

1.7.7 1.7.7

1.7.7.1 1.7.7.1

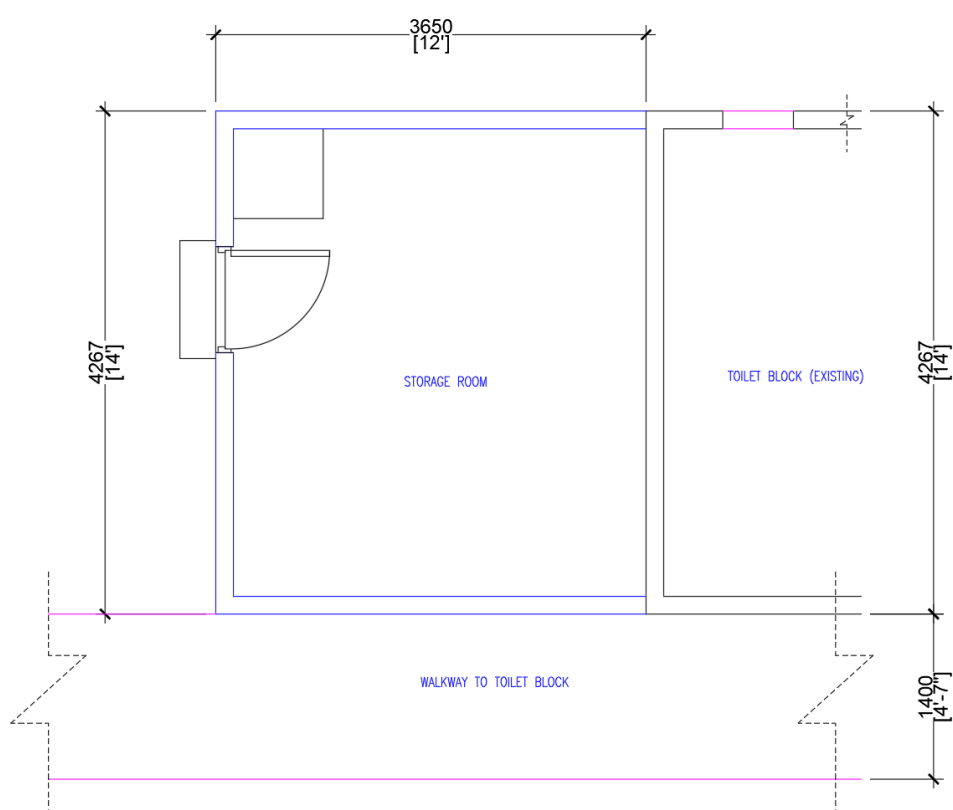


TB



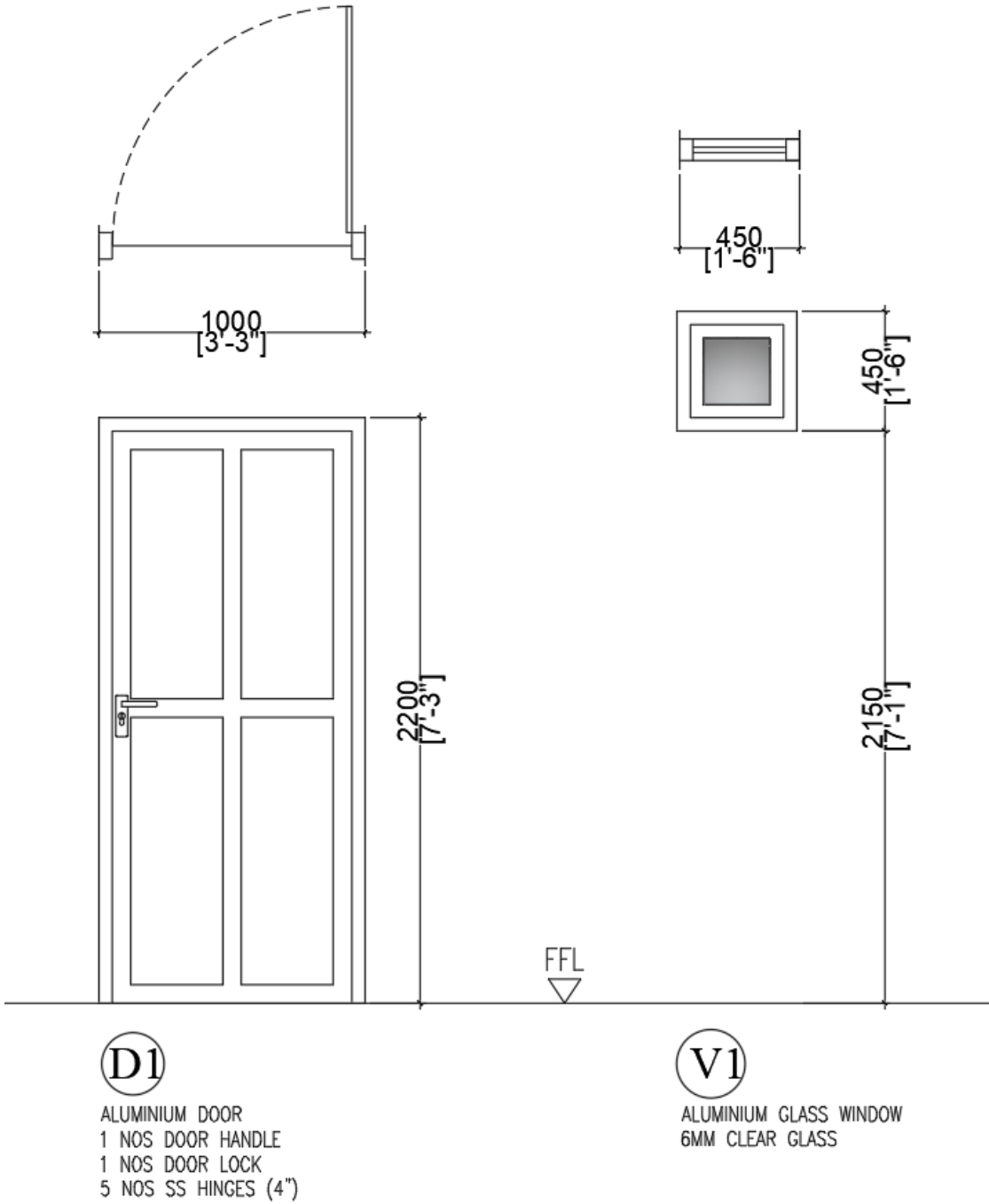
1.8.2 **භූමි පිටුපස විකුණීමේ කොන්දේසි**

- 1.8.2.1 භූමි පිටුපස කුඩා කුටියක් 4 අඩි 6 ඉසිලීමට ඉඩ ඇත. භූමි පිටුපස කුඩා කුටියක් ඉසිලීමට ඉඩ ඇත.
- 1.8.2.2 භූමි පිටුපස කුඩා කුටියක් 40 ජෛද්වීය බලයක් සහිතව කුඩා කුටියක් ඉසිලීමට ඉඩ ඇත. භූමි පිටුපස කුඩා කුටියක් ඉසිලීමට ඉඩ ඇත.
- 1.8.2.3 ජලය සහිතව කුඩා කුටියක් ඉසිලීමට ඉඩ ඇත. 1:2:3 වූ ජලය සහිතව කුඩා කුටියක් ඉසිලීමට ඉඩ ඇත.
- 1.8.2.4 භූමි පිටුපස කුඩා කුටියක් 150 ජෛද්වීය බලයක් සහිතව කුඩා කුටියක් ඉසිලීමට ඉඩ ඇත. භූමි පිටුපස කුඩා කුටියක් ඉසිලීමට ඉඩ ඇත.
- 1.8.2.5 ජලය සහිතව කුඩා කුටියක් 1 කුටියක් ඉසිලීමට ඉඩ ඇත. 600 ජෛද්වීය බලයක් සහිතව කුඩා කුටියක් ඉසිලීමට ඉඩ ඇත. (කුඩා කුටියක් ඉසිලීමට ඉඩ ඇත.)
- 1.8.2.6 ජලය සහිතව කුඩා කුටියක් ඉසිලීමට ඉඩ ඇත. 1:2:3 වූ ජලය සහිතව කුඩා කුටියක් ඉසිලීමට ඉඩ ඇත.
- 1.8.2.7 භූමි පිටුපස කුඩා කුටියක් 1:4 වූ ජලය සහිතව කුඩා කුටියක් ඉසිලීමට ඉඩ ඇත.
- 1.8.2.8 භූමි පිටුපස කුඩා කුටියක් 2 කුටියක් ඉසිලීමට ඉඩ ඇත. 12 ජෛද්වීය බලයක් සහිතව කුඩා කුටියක් ඉසිලීමට ඉඩ ඇත.
- 1.8.2.9 භූමි පිටුපස කුඩා කුටියක් 2 කුටියක් ඉසිලීමට ඉඩ ඇත. 2 කුටියක් ඉසිලීමට ඉඩ ඇත.
- 1.8.2.10 භූමි පිටුපස කුඩා කුටියක් 2 කුටියක් ඉසිලීමට ඉඩ ඇත. 2 කුටියක් ඉසිලීමට ඉඩ ඇත.
- 1.8.2.11 භූමි පිටුපස කුඩා කුටියක් 4 කුටියක් ඉසිලීමට ඉඩ ඇත. 10 කුටියක් ඉසිලීමට ඉඩ ඇත.
- 2 කුටියක් ඉසිලීමට ඉඩ ඇත.
- 1.8.2.12 භූමි පිටුපස කුඩා කුටියක් 300 ජෛද්වීය බලයක් සහිතව කුඩා කුටියක් ඉසිලීමට ඉඩ ඇත.
- 1.8.2.13 භූමි පිටුපස කුඩා කුටියක් 4 කුටියක් ඉසිලීමට ඉඩ ඇත.



1.8.6 قلمرو این ماده قلمرو ساخت و ساز است.

- 1.8.6.1 قلمرو (D1) سقف کاذب است که در این مورد به شرح ذیل است.
- 1.8.6.2 سقف کاذب (V1) سقف کاذب است که در این مورد به شرح ذیل است.
- 1.8.6.3 قلمرو سقف کاذب 4 در این مورد به شرح ذیل است. در صورتی که سقف کاذب در 5 در این مورد به شرح ذیل است.
- 1.8.6.4 سقف کاذب سقف کاذب است که در این مورد به شرح ذیل است.
- 1.8.6.5 قلمرو سقف کاذب در این مورد به شرح ذیل است.
- 1.8.6.6 قلمرو سقف کاذب در این مورد به شرح ذیل است.



1.8.7 نورپردازی و تجهیزات روشنایی

- 1.8.7.1 در سطح محله‌ها و مناطق شهری، تجهیزات روشنایی باید با رعایت استانداردهای ملی و بین‌المللی و با استفاده از تجهیزات با کیفیت و با طول عمر بالا و با قابلیت تنظیم شدت نور و دمای رنگ نور، نصب و نگهداری شود.
- 1.8.7.2 سطح نورپردازی در مناطق شهری و محله‌ها باید با رعایت استانداردهای ملی و بین‌المللی و با استفاده از تجهیزات با کیفیت و با طول عمر بالا و با قابلیت تنظیم شدت نور و دمای رنگ نور، 2.5 و بالاتر باشد.
- 1.8.7.3 نورپردازی و تجهیزات روشنایی در مناطق شهری و محله‌ها باید با رعایت استانداردهای ملی و بین‌المللی و با استفاده از تجهیزات با کیفیت و با طول عمر بالا و با قابلیت تنظیم شدت نور و دمای رنگ نور، نصب و نگهداری شود.
- 1.8.7.4 تجهیزات روشنایی در مناطق شهری و محله‌ها باید با رعایت استانداردهای ملی و بین‌المللی و با استفاده از تجهیزات با کیفیت و با طول عمر بالا و با قابلیت تنظیم شدت نور و دمای رنگ نور، نصب و نگهداری شود.
- 1.8.7.5 سطح نورپردازی در مناطق شهری و محله‌ها باید با رعایت استانداردهای ملی و بین‌المللی و با استفاده از تجهیزات با کیفیت و با طول عمر بالا و با قابلیت تنظیم شدت نور و دمای رنگ نور، 2.5 و بالاتر باشد.
- 1.8.7.6 تجهیزات روشنایی در مناطق شهری و محله‌ها باید با رعایت استانداردهای ملی و بین‌المللی و با استفاده از تجهیزات با کیفیت و با طول عمر بالا و با قابلیت تنظیم شدت نور و دمای رنگ نور، نصب و نگهداری شود. (OSRAM/PENASONIC/PHILLIPS) و سایر برندهای معتبر و با کیفیت و با طول عمر بالا و با قابلیت تنظیم شدت نور و دمای رنگ نور (L.E.D) و سایر برندهای معتبر و با کیفیت و با طول عمر بالا و با قابلیت تنظیم شدت نور و دمای رنگ نور.
- 1.8.7.7 سطح نورپردازی در مناطق شهری و محله‌ها باید با رعایت استانداردهای ملی و بین‌المللی و با استفاده از تجهیزات با کیفیت و با طول عمر بالا و با قابلیت تنظیم شدت نور و دمای رنگ نور، 2.5 و بالاتر باشد.

1.8.8 سیستم آبیاری

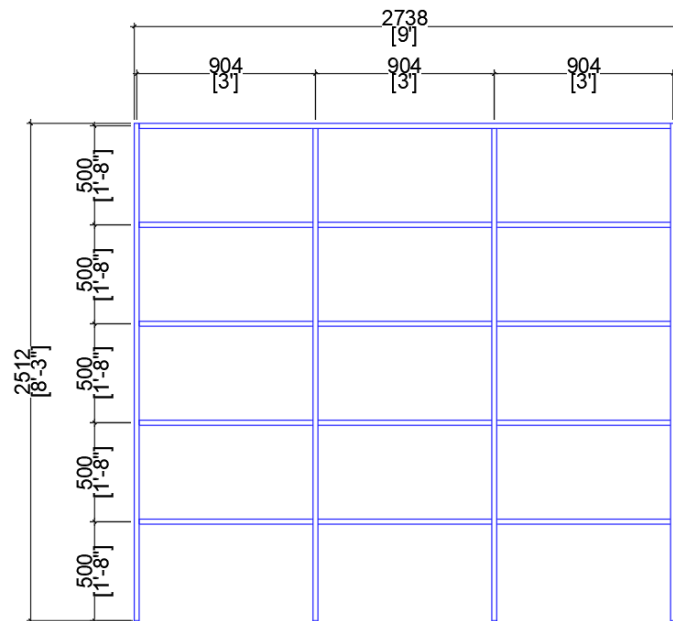
- 1.8.8.1 سطح نورپردازی در مناطق شهری و محله‌ها باید با رعایت استانداردهای ملی و بین‌المللی و با استفاده از تجهیزات با کیفیت و با طول عمر بالا و با قابلیت تنظیم شدت نور و دمای رنگ نور، 2.5 و بالاتر باشد.
- 1.8.8.2 سطح نورپردازی در مناطق شهری و محله‌ها باید با رعایت استانداردهای ملی و بین‌المللی و با استفاده از تجهیزات با کیفیت و با طول عمر بالا و با قابلیت تنظیم شدت نور و دمای رنگ نور، 2.5 و بالاتر باشد.
- 1.8.8.3 سطح نورپردازی در مناطق شهری و محله‌ها باید با رعایت استانداردهای ملی و بین‌المللی و با استفاده از تجهیزات با کیفیت و با طول عمر بالا و با قابلیت تنظیم شدت نور و دمای رنگ نور، 2.5 و بالاتر باشد.

1.8.9 ناخودآزمایی

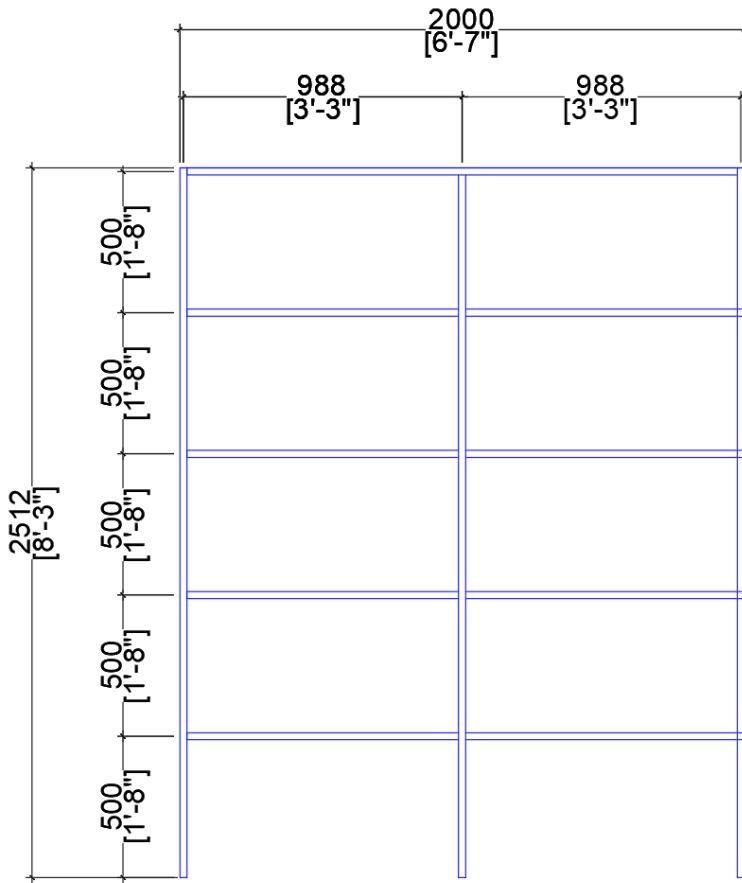
- 1.8.9.1 سطح نورپردازی در مناطق شهری و محله‌ها باید با رعایت استانداردهای ملی و بین‌المللی و با استفاده از تجهیزات با کیفیت و با طول عمر بالا و با قابلیت تنظیم شدت نور و دمای رنگ نور، 2.5 و بالاتر باشد.
- 1.8.9.2 سطح نورپردازی در مناطق شهری و محله‌ها باید با رعایت استانداردهای ملی و بین‌المللی و با استفاده از تجهیزات با کیفیت و با طول عمر بالا و با قابلیت تنظیم شدت نور و دمای رنگ نور، 2.5 و بالاتر باشد.
- 1.8.9.3 سطح نورپردازی در مناطق شهری و محله‌ها باید با رعایت استانداردهای ملی و بین‌المللی و با استفاده از تجهیزات با کیفیت و با طول عمر بالا و با قابلیت تنظیم شدت نور و دمای رنگ نور، 2.5 و بالاتر باشد.
- 1.8.9.4 سطح نورپردازی در مناطق شهری و محله‌ها باید با رعایت استانداردهای ملی و بین‌المللی و با استفاده از تجهیزات با کیفیت و با طول عمر بالا و با قابلیت تنظیم شدت نور و دمای رنگ نور، 2.5 و بالاتر باشد.
- 1.8.9.5 سطح نورپردازی در مناطق شهری و محله‌ها باید با رعایت استانداردهای ملی و بین‌المللی و با استفاده از تجهیزات با کیفیت و با طول عمر بالا و با قابلیت تنظیم شدت نور و دمای رنگ نور، 2.5 و بالاتر باشد.
- 1.8.9.6 سطح نورپردازی در مناطق شهری و محله‌ها باید با رعایت استانداردهای ملی و بین‌المللی و با استفاده از تجهیزات با کیفیت و با طول عمر بالا و با قابلیت تنظیم شدت نور و دمای رنگ نور، 2.5 و بالاتر باشد.

1.8.10 سایزهای نما

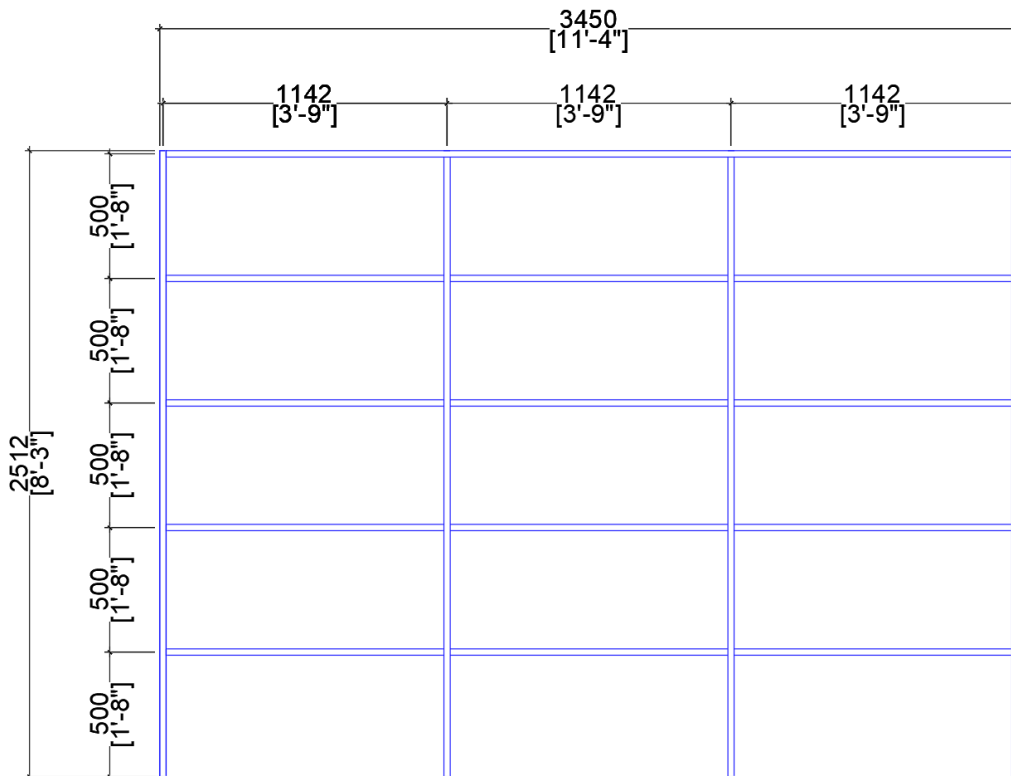
- 1.8.10.1 سایزهای نما برای واحدهای آموزشی به عرض 4 متر سایزهای نما در تراسها و سالنها خواهد بود.
- 1.8.10.2 سایزهای نما برای واحدهای آموزشی به مساحت 25x25 متر چیدمان تراسها و سالنهای 12 واحدی مطابق شکل کلاسها و سالنهای آموزشی خواهد بود.
- 1.8.10.3 سایزهای نما برای واحدهای آموزشی به مساحت 25x25 متر چیدمان تراسها و سالنهای 6 واحدی مطابق شکل کلاسها و سالنهای آموزشی خواهد بود.
- 1.8.10.4 واحدهای آموزشی نما برای واحدهای آموزشی به مساحت 25x25 متر چیدمان تراسها و سالنهای 3 واحدی مطابق شکل کلاسها و سالنهای آموزشی خواهد بود.
- 1.8.10.5 واحدهای آموزشی نما برای واحدهای آموزشی به مساحت 25x25 متر چیدمان تراسها و سالنهای 2 واحدی مطابق شکل کلاسها و سالنهای آموزشی خواهد بود.
- 1.8.10.6 واحدهای آموزشی نما برای واحدهای آموزشی به مساحت 25x25 متر چیدمان تراسها و سالنهای 1 واحدی مطابق شکل کلاسها و سالنهای آموزشی خواهد بود.
- 1.8.10.7 واحدهای آموزشی نما برای واحدهای آموزشی به مساحت 2 متر چیدمان تراسها و سالنهای 2 واحدی مطابق شکل کلاسها و سالنهای آموزشی خواهد بود.
- 1.8.10.8 واحدهای آموزشی نما برای واحدهای آموزشی به مساحت 2 متر چیدمان تراسها و سالنهای 2 واحدی مطابق شکل کلاسها و سالنهای آموزشی خواهد بود.
- 1.8.10.9 واحدهای آموزشی نما برای واحدهای آموزشی به مساحت 2 متر چیدمان تراسها و سالنهای 2 واحدی مطابق شکل کلاسها و سالنهای آموزشی خواهد بود.
توجه: واحدهای آموزشی باید در سطح زمین ساخته شود.
- 1.8.10.10 واحدهای آموزشی نما برای واحدهای آموزشی به مساحت 2 متر چیدمان تراسها و سالنهای 2 واحدی مطابق شکل کلاسها و سالنهای آموزشی خواهد بود.
- 1.8.10.11 واحدهای آموزشی نما برای واحدهای آموزشی به مساحت 2 متر چیدمان تراسها و سالنهای 2 واحدی مطابق شکل کلاسها و سالنهای آموزشی خواهد بود.
- 1.8.10.12 سایزهای نما برای واحدهای آموزشی به مساحت 600 متر چیدمان تراسها و سالنهای 3 واحدی مطابق شکل کلاسها و سالنهای آموزشی خواهد بود.
- 1.8.10.13 واحدهای آموزشی نما برای واحدهای آموزشی به مساحت 600 متر چیدمان تراسها و سالنهای 3 واحدی مطابق شکل کلاسها و سالنهای آموزشی خواهد بود.
- 1.8.10.14 سایزهای نما برای واحدهای آموزشی به مساحت 600 متر چیدمان تراسها و سالنهای 3 واحدی مطابق شکل کلاسها و سالنهای آموزشی خواهد بود.
- 1.8.10.15 واحدهای آموزشی نما برای واحدهای آموزشی به مساحت 600 متر چیدمان تراسها و سالنهای 3 واحدی مطابق شکل کلاسها و سالنهای آموزشی خواهد بود.
- 1.8.10.16 واحدهای آموزشی نما برای واحدهای آموزشی به مساحت 600 متر چیدمان تراسها و سالنهای 3 واحدی مطابق شکل کلاسها و سالنهای آموزشی خواهد بود.
- 1.8.10.17 واحدهای آموزشی نما برای واحدهای آموزشی به مساحت 600 متر چیدمان تراسها و سالنهای 3 واحدی مطابق شکل کلاسها و سالنهای آموزشی خواهد بود.
- 1.8.10.18 نما 1 متر 2 (در سطح 2 متر)



3 1-8-10-19



4 1-8-10-20

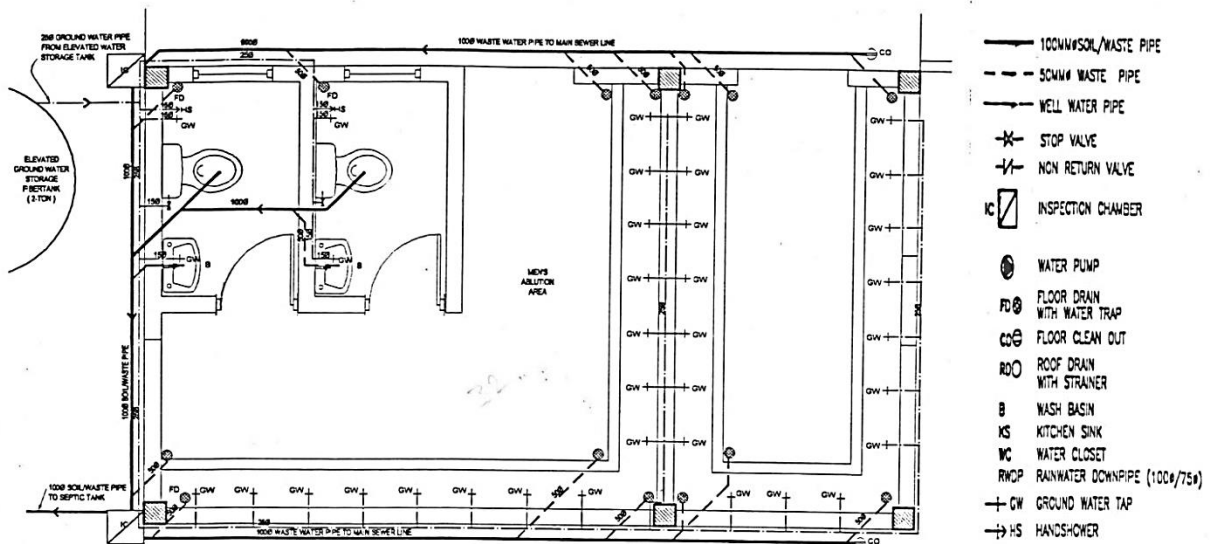


1.8.11 س. 1.8.11

- 1.8.11.1 1.8.11.1
- 1.8.11.2 1.8.11.2
- 1.8.11.3 1.8.11.3
- 1.8.11.4 1.8.11.4
- 1.8.11.5 1.8.11.5

2. 2.1

2.1



2.2 2.2

- 2.2.1 2.2.1
- 2.2.2 2.2.2
- 2.2.3 2.2.3
- 2.2.4 2.2.4
- 2.2.5 2.2.5
- 2.2.6 2.2.6
- 2.2.7 2.2.7
- 2.2.8 2.2.8
- 2.2.9 2.2.9
- 2.2.10 2.2.10

2.3.2 تعمیر و نگهداری راهپله‌ها

- 2.3.1 در صورت مشاهده ترک خوردگی در سطح راهپله‌ها، باید اقدام به تعمیر آن کرد.
- 2.3.2 نحوه تعمیر ترک خوردگی در سطح راهپله‌ها به شرح زیر است. ابتدا ترک‌ها را تمیز کرده و خشک کنید.
- 2.3.3 استفاده از 2 لیتر نوار چسب.
- 2.3.4 استفاده از چسب مخصوص راهپله‌ها. چسب‌های مناسب عبارتند از: چسب‌های حاوی سیمان و گچ (مانند 5 و 10) و چسب‌های مخصوص (مانند Crack Repair Paintable Sealant). این چسب‌ها را به روش زیر استفاده کنید: Boss 352 paintable sealant, Mapeproof swell.



- 2.3.5 استفاده از چسب‌های مخصوص راهپله‌ها، مانند چسب‌های حاوی سیمان و گچ.
- 2.3.6 استفاده از چسب‌های مخصوص راهپله‌ها، مانند چسب‌های حاوی سیمان و گچ. نحوه استفاده از چسب‌های مختلف به شرح زیر است: Sigma, Seamaster, Samhwa, Caparol. این چسب‌ها را به روش زیر استفاده کنید.

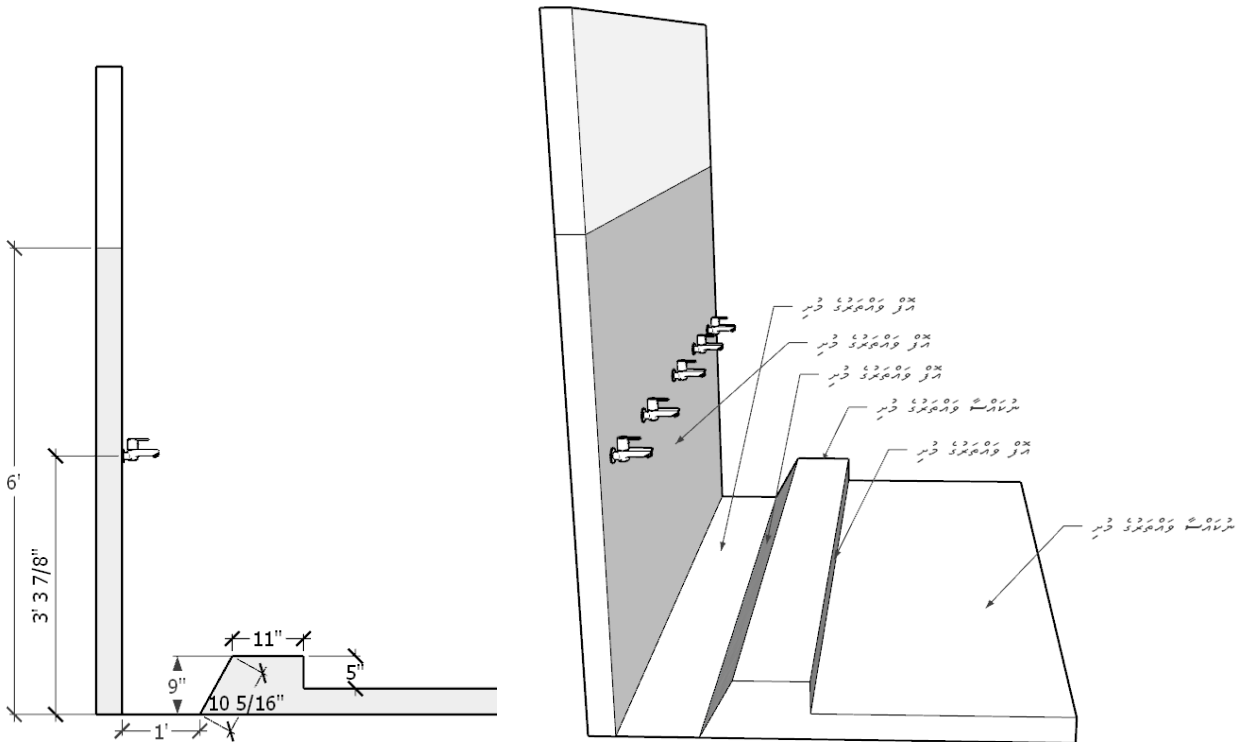
2.4.4 تعمیر و نگهداری راهپله‌ها و پله‌ها

- 2.4.1 در صورت مشاهده ترک خوردگی در سطح راهپله‌ها، باید اقدام به تعمیر آن کرد.
- 2.4.2 استفاده از چسب‌های مخصوص راهپله‌ها 18mmx200mm. نحوه استفاده از چسب‌های مختلف به شرح زیر است.
- 2.4.3 استفاده از چسب‌های مخصوص راهپله‌ها 2 لیتر. چسب‌های مناسب عبارتند از: چسب‌های حاوی سیمان و گچ (مانند Sigma, Samhwa, Caparol).
- 2.4.4 در صورت مشاهده ترک خوردگی در سطح راهپله‌ها، باید اقدام به تعمیر آن کرد. نحوه استفاده از چسب‌های مختلف به شرح زیر است: Sigma, Seamaster, Samhwa, Caparol.
- 2.4.5 استفاده از چسب‌های مخصوص راهپله‌ها. چسب‌های مناسب عبارتند از: چسب‌های حاوی سیمان و گچ (مانند 5 و 10) و چسب‌های مخصوص (مانند Crack Repair Paintable Sealant).
- 2.4.6 استفاده از چسب‌های مخصوص راهپله‌ها، مانند چسب‌های حاوی سیمان و گچ.
- 2.4.7 استفاده از چسب‌های مخصوص راهپله‌ها، مانند چسب‌های حاوی سیمان و گچ.
- 2.4.8 استفاده از چسب‌های مخصوص راهپله‌ها، مانند چسب‌های حاوی سیمان و گچ. نحوه استفاده از چسب‌های مختلف به شرح زیر است: Sigma, Seamaster, Samhwa, Caparol.
- 2.4.9 استفاده از چسب‌های مخصوص راهپله‌ها، مانند چسب‌های حاوی سیمان و گچ.
- 2.4.10 استفاده از چسب‌های مخصوص راهپله‌ها، مانند چسب‌های حاوی سیمان و گچ.
- 2.4.11 استفاده از چسب‌های مخصوص راهپله‌ها، مانند چسب‌های حاوی سیمان و گچ.
- 2.4.12 استفاده از چسب‌های مخصوص راهپله‌ها، مانند چسب‌های حاوی سیمان و گچ. نحوه استفاده از چسب‌های مختلف به شرح زیر است: Sigma, Seamaster, Samhwa, Caparol.

2.5 برسی و تایید نقشه های معماری و سازه ای

- 2.5.1 برسی و تایید نقشه های معماری و سازه ای و نقشه های اجرایی 02 و سایر نقشه های معماری و سازه ای که در ضوابط این دستورالعمل ذکر شده است.
- 2.5.2 نقشه های معماری و سازه ای و نقشه های اجرایی 02 و سایر نقشه های معماری و سازه ای که در ضوابط این دستورالعمل ذکر شده است، در صورتیکه در ضوابط این دستورالعمل ذکر نشده است، باید مطابق با ضوابط این دستورالعمل باشد.
- 2.5.3 نقشه های معماری و سازه ای و نقشه های اجرایی 02 و سایر نقشه های معماری و سازه ای که در ضوابط این دستورالعمل ذکر شده است، در صورتیکه در ضوابط این دستورالعمل ذکر نشده است، باید مطابق با ضوابط این دستورالعمل باشد.
- 2.5.4 برسی و تایید نقشه های معماری و سازه ای و نقشه های اجرایی 02 و سایر نقشه های معماری و سازه ای که در ضوابط این دستورالعمل ذکر شده است، در صورتیکه در ضوابط این دستورالعمل ذکر نشده است، باید مطابق با ضوابط این دستورالعمل باشد.
- 2.5.5 نقشه های معماری و سازه ای و نقشه های اجرایی 02 و سایر نقشه های معماری و سازه ای که در ضوابط این دستورالعمل ذکر شده است، در صورتیکه در ضوابط این دستورالعمل ذکر نشده است، باید مطابق با ضوابط این دستورالعمل باشد.
- 2.5.6 برسی و تایید نقشه های معماری و سازه ای و نقشه های اجرایی 02 و سایر نقشه های معماری و سازه ای که در ضوابط این دستورالعمل ذکر شده است، در صورتیکه در ضوابط این دستورالعمل ذکر نشده است، باید مطابق با ضوابط این دستورالعمل باشد.
- 2.5.7 نقشه های معماری و سازه ای و نقشه های اجرایی 02 و سایر نقشه های معماری و سازه ای که در ضوابط این دستورالعمل ذکر شده است، در صورتیکه در ضوابط این دستورالعمل ذکر نشده است، باید مطابق با ضوابط این دستورالعمل باشد.
- 2.5.8 برسی و تایید نقشه های معماری و سازه ای و نقشه های اجرایی 02 و سایر نقشه های معماری و سازه ای که در ضوابط این دستورالعمل ذکر شده است، در صورتیکه در ضوابط این دستورالعمل ذکر نشده است، باید مطابق با ضوابط این دستورالعمل باشد.
- 2.5.9 نقشه های معماری و سازه ای و نقشه های اجرایی 02 و سایر نقشه های معماری و سازه ای که در ضوابط این دستورالعمل ذکر شده است، در صورتیکه در ضوابط این دستورالعمل ذکر نشده است، باید مطابق با ضوابط این دستورالعمل باشد.

2 ضوابط



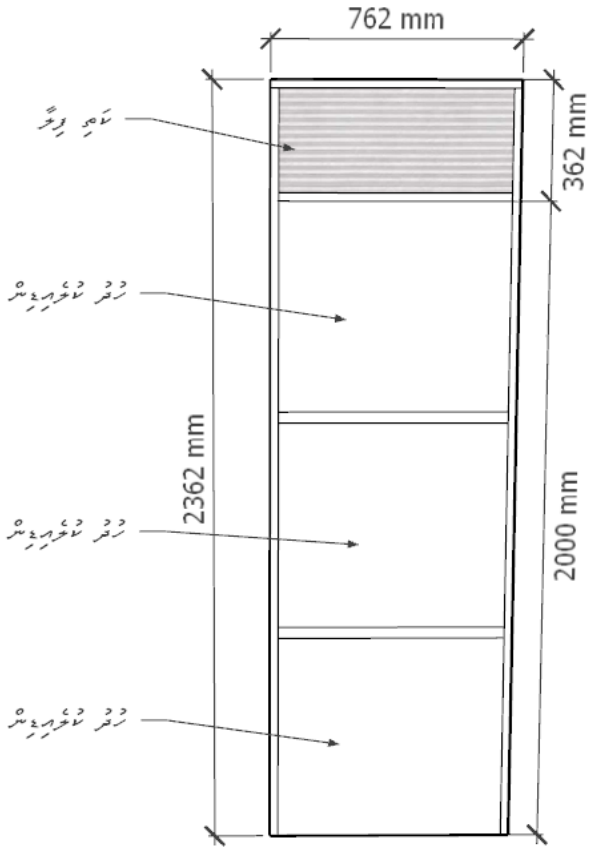
❖ فرآیندهای اجرایی زیر 02 (فرآیندهای اجرایی و عملیاتی در خصوص خدمات شهری)

- 2.7.5 ارسال درخواستهای زیر 6" و 6" 06 (در خصوص درخواستهای خدمات شهری در مناطق شهری و روستایی)
- 2.7.6 فرآیندهای اجرایی زیر 5" و 01 (در خصوص درخواستهای خدمات شهری در مناطق شهری و روستایی)
- 2.7.7 فرآیندهای اجرایی زیر 01 (در خصوص درخواستهای خدمات شهری در مناطق شهری و روستایی)
- 2.7.8 فرآیندهای اجرایی زیر 01 (در خصوص درخواستهای خدمات شهری در مناطق شهری و روستایی)
- 2.7.9 فرآیندهای اجرایی زیر 01 (در خصوص درخواستهای خدمات شهری در مناطق شهری و روستایی)

3. فرآیندهای اجرایی

- 3.1 ارسال درخواستهای زیر 3" (در خصوص درخواستهای خدمات شهری در مناطق شهری و روستایی)
- 3.2 فرآیندهای اجرایی زیر 02 (در خصوص درخواستهای خدمات شهری در مناطق شهری و روستایی)
- 3.3 ارسال درخواستهای زیر 02 (در خصوص درخواستهای خدمات شهری در مناطق شهری و روستایی)
- 3.4 ارسال درخواستهای زیر 06 (در خصوص درخواستهای خدمات شهری در مناطق شهری و روستایی)
- 3.5 ارسال درخواستهای زیر 04 (در خصوص درخواستهای خدمات شهری در مناطق شهری و روستایی)
- 3.6 ارسال درخواستهای زیر 04 (در خصوص درخواستهای خدمات شهری در مناطق شهری و روستایی)
- 3.7 فرآیندهای اجرایی زیر 04 (در خصوص درخواستهای خدمات شهری در مناطق شهری و روستایی)

3.8 ޖަޔާސީގައި ހިމެނޭ ގޮތަށް ސަރުކާރުގެ ފުރުޞަތުތަކާއި ސަރުކާރުގެ ޖަޔާސީތަކާ ބެހޭ ގޮތުން ބޭނުންކުރާ ގޮތް ބަޔާންކޮށްފައި ވާ ގޮތުގައި ބަޔާންކޮށްފައި ވާ ގޮތުގައި.



4. ދިވެހިސަރުކާރުގެ ގެޒެޓް ގައި ބަޔާންކޮށްފައިވާ ގާނޫނާއި ސަރުކާރުގެ ފުޅާ އުފްތާހުގެ ދަށުން

4.1 ފުރުޞަތުގެ ފުރުޞަތު

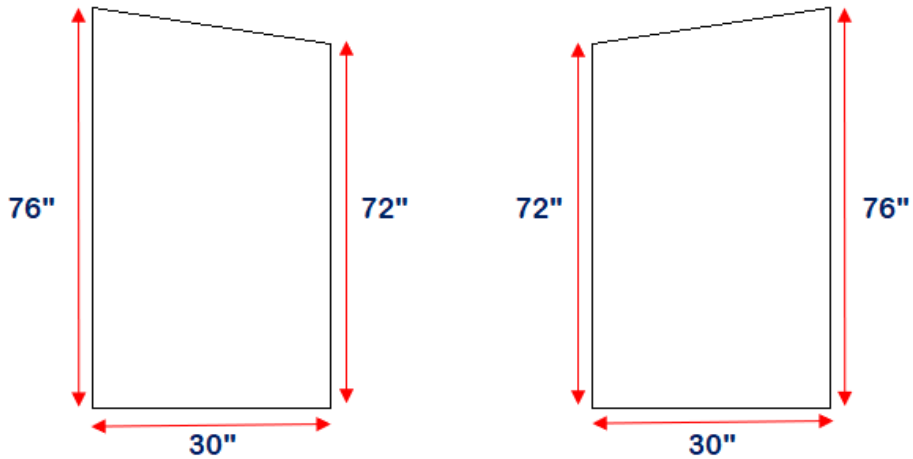
- 4.1.1 ފުރުޞަތުގެ ފުރުޞަތު 60" ގޮތުން
- 4.1.2 ފުރުޞަތުގެ ފުރުޞަތު 30" ގޮތުން
- 4.1.3 ފުރުޞަތުގެ ފުރުޞަތު 72" ގޮތުން
- 4.1.4 ފުރުޞަތުގެ ފުރުޞަތު 72" ގޮތުން ބަޔާންކޮށްފައި ވާ ގޮތުގައި.



4.2 **4.2.1**

- 4.2.1 **4.2.1** **4.2.2** **4.2.3** **4.2.4** **4.2.5** **4.2.6** **4.2.7**

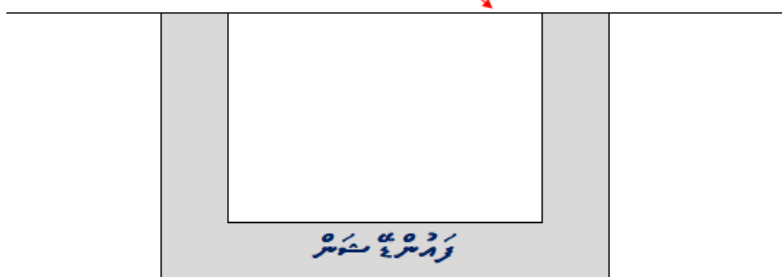
...



4.3 **4.3.1**

- 4.3.1 **4.3.2** **4.3.3** **4.3.4**

...



4.7 ጋራ ስራዎች 02 ስራዎች ለማስፈጸም

4.7.1 ጋራ ስራዎች ለማስፈጸም ለማስፈጸም ስራዎች ለማስፈጸም 02 ጋራ ስራዎች ለማስፈጸም ስራዎች ለማስፈጸም

4.7.2 ጋራ ስራዎች ለማስፈጸም ስራዎች ለማስፈጸም 01 ጋራ ስራዎች ለማስፈጸም ስራዎች ለማስፈጸም

4.7.3 ስራዎች ለማስፈጸም Davey XJ90P ስራዎች ለማስፈጸም

4.7.4 ጋራ ስራዎች ለማስፈጸም ስራዎች ለማስፈጸም



5. ጋራ ስራዎች ለማስፈጸም ስራዎች ለማስፈጸም

5.1 ጋራ ስራዎች ለማስፈጸም ስራዎች ለማስፈጸም 3 ጋራ ስራዎች ለማስፈጸም

5.2 ጋራ ስራዎች ለማስፈጸም ስራዎች ለማስፈጸም ስራዎች ለማስፈጸም ስራዎች ለማስፈጸም

5.3 ጋራ ስራዎች ለማስፈጸም ስራዎች ለማስፈጸም ስራዎች ለማስፈጸም ስራዎች ለማስፈጸም

5.4 ጋራ ስራዎች ለማስፈጸም ስራዎች ለማስፈጸም ስራዎች ለማስፈጸም ስራዎች ለማስፈጸም

5.5 ጋራ ስራዎች ለማስፈጸም ስራዎች ለማስፈጸም ስራዎች ለማስፈጸም ስራዎች ለማስፈጸም

5.6 ጋራ ስራዎች ለማስፈጸም ስራዎች ለማስፈጸም ስራዎች ለማስፈጸም ስራዎች ለማስፈጸም

5.7 ጋራ ስራዎች ለማስፈጸም ስራዎች ለማስፈጸም ስራዎች ለማስፈጸም ስራዎች ለማስፈጸም

5.8 ጋራ ስራዎች ለማስፈጸም ስራዎች ለማስፈጸም 2.5 ጋራ ስራዎች ለማስፈጸም

5.9 ጋራ ስራዎች ለማስፈጸም ስራዎች ለማስፈጸም ስራዎች ለማስፈጸም ስራዎች ለማስፈጸም

5.10 ጋራ ስራዎች ለማስፈጸም ስራዎች ለማስፈጸም 2 ጋራ ስራዎች ለማስፈጸም

5.11 ጋራ ስራዎች ለማስፈጸም ስራዎች ለማስፈጸም ስራዎች ለማስፈጸም ስራዎች ለማስፈጸም

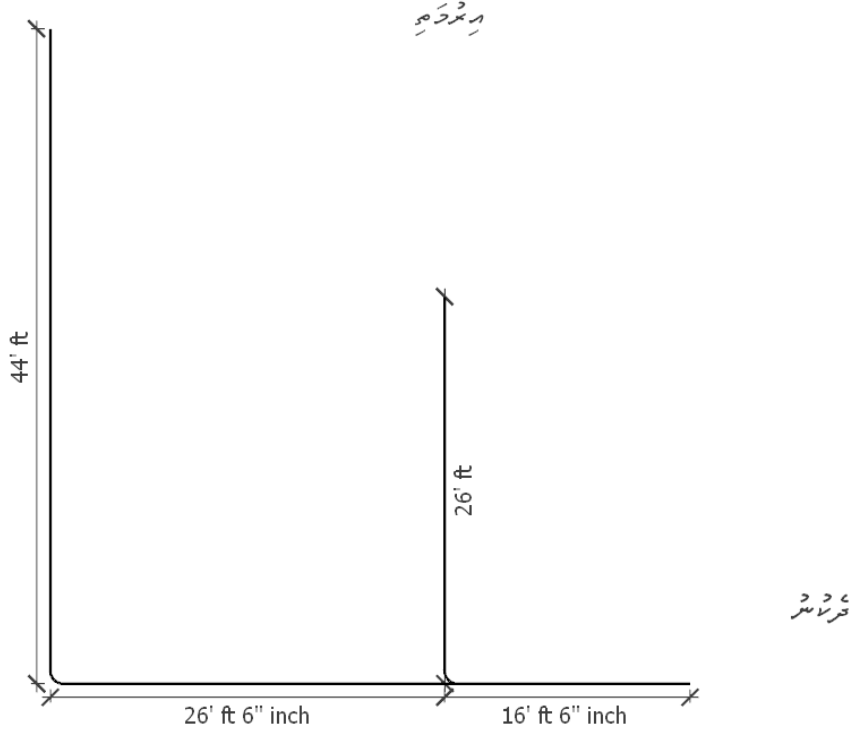
5.12 ጋራ ስራዎች ለማስፈጸም ስራዎች ለማስፈጸም ስራዎች ለማስፈጸም ስራዎች ለማስፈጸም

5.13 ጋራ ስራዎች ለማስፈጸም ስራዎች ለማስፈጸም ስራዎች ለማስፈጸም ስራዎች ለማስፈጸም

5.14 ጋራ ስራዎች ለማስፈጸም ስራዎች ለማስፈጸም ACL, WILSON, ORANGE ስራዎች ለማስፈጸም

7. در صورتی که زمینهای مورد تقسیم در یک قطعه زمین قرار دارند...

7.1. اگر زمینهای مورد تقسیم در یک قطعه زمین قرار دارند...



7.2. اگر زمینهای مورد تقسیم در یک قطعه زمین قرار دارند...

7.3. اگر زمینهای مورد تقسیم در یک قطعه زمین قرار دارند...

7.4. اگر زمینهای مورد تقسیم در یک قطعه زمین قرار دارند...

7.4.1. اگر زمینهای مورد تقسیم در یک قطعه زمین قرار دارند...

7.4.2. اگر زمینهای مورد تقسیم در یک قطعه زمین قرار دارند...

7.4.3. اگر زمینهای مورد تقسیم در یک قطعه زمین قرار دارند...

7.4.4. اگر زمینهای مورد تقسیم در یک قطعه زمین قرار دارند...

7.5. اگر زمینهای مورد تقسیم در یک قطعه زمین قرار دارند...

7.6. اگر زمینهای مورد تقسیم در یک قطعه زمین قرار دارند...

7.7. اگر زمینهای مورد تقسیم در یک قطعه زمین قرار دارند...

7.8. اگر زمینهای مورد تقسیم در یک قطعه زمین قرار دارند...



8. دَسَوَقِ رَسْمَتِي دَرِي دَسَوَقِ رَسْمَتِي

8.1 دَسَوَقِ رَسْمَتِي دَرِي دَسَوَقِ رَسْمَتِي

8.1.1 دَسَوَقِ رَسْمَتِي دَرِي دَسَوَقِ رَسْمَتِي



8.1.2 دَسَوَقِ رَسْمَتِي دَرِي دَسَوَقِ رَسْمَتِي دَرِي دَسَوَقِ رَسْمَتِي دَرِي دَسَوَقِ رَسْمَتِي

دَسَوَقِ رَسْمَتِي دَرِي دَسَوَقِ رَسْمَتِي دَرِي دَسَوَقِ رَسْمَتِي

8.1.3 دَسَوَقِ رَسْمَتِي دَرِي دَسَوَقِ رَسْمَتِي دَرِي دَسَوَقِ رَسْمَتِي دَرِي دَسَوَقِ رَسْمَتِي

دَسَوَقِ رَسْمَتِي دَرِي دَسَوَقِ رَسْمَتِي دَرِي دَسَوَقِ رَسْمَتِي

8.1.4 دَسَوَقِ رَسْمَتِي دَرِي دَسَوَقِ رَسْمَتِي دَرِي دَسَوَقِ رَسْمَتِي دَرِي دَسَوَقِ رَسْمَتِي

Sigma, Samhwa, Seamaster , Caparol ... دَسَوَقِ رَسْمَتِي دَرِي دَسَوَقِ رَسْمَتِي دَرِي دَسَوَقِ رَسْمَتِي

8.2 دَسَوَقِ رَسْمَتِي دَرِي دَسَوَقِ رَسْمَتِي

8.2.1 دَسَوَقِ رَسْمَتِي دَرِي دَسَوَقِ رَسْمَتِي دَرِي دَسَوَقِ رَسْمَتِي

8.2.2 دَسَوَقِ رَسْمَتِي دَرِي دَسَوَقِ رَسْمَتِي دَرِي دَسَوَقِ رَسْمَتِي

دَسَوَقِ رَسْمَتِي دَرِي دَسَوَقِ رَسْمَتِي دَرِي دَسَوَقِ رَسْمَتِي

8.2.3 دَسَوَقِ رَسْمَتِي دَرِي دَسَوَقِ رَسْمَتِي دَرِي دَسَوَقِ رَسْمَتِي

4mm ... (clear glass) ... دَسَوَقِ رَسْمَتِي دَرِي دَسَوَقِ رَسْمَتِي



- 9.6. سقف و دیوار رفته‌کاری و سازه‌های بتنی در ارتفاع 3 متر و بالاتر باید به سازه‌های رفته‌کاری شده،
- 9.7. سقف و دیوار بتنی در ارتفاع 3 متر و بالاتر باید با استفاده از سازه‌های رفته‌کاری شده و یا با استفاده از سازه‌های رفته‌کاری شده و یا با استفاده از سازه‌های رفته‌کاری شده.
- 9.8. چسب‌های سازه‌ای با ابعاد 700mm x 800mm استفاده شود.



10. چسب‌های سازه‌ای در سقف و دیوار بتنی در ارتفاع 3 متر و بالاتر

- 10.1. چسب‌های سازه‌ای در سقف و دیوار بتنی در ارتفاع 3 متر و بالاتر باید با استفاده از سازه‌های رفته‌کاری شده
- 10.2. چسب‌های سازه‌ای با ابعاد 700mm x 800mm استفاده شود.



- 10.3. چسب‌های سازه‌ای در سقف و دیوار بتنی در ارتفاع 3 متر و بالاتر باید با استفاده از سازه‌های رفته‌کاری شده و یا با استفاده از سازه‌های رفته‌کاری شده.
- 10.4. نام‌های سازه‌ای چسب‌های سازه‌ای Sigma, Seamaster, Samhwa, Caparol استفاده شود.
- 10.5. چسب‌های سازه‌ای در سقف و دیوار بتنی در ارتفاع 3 متر و بالاتر باید با استفاده از سازه‌های رفته‌کاری شده.

11. ډیولوپمنټ ډیپارټمنټ ډیولوپمنټ ډیولوپمنټ

11.1 ډیولوپمنټ ډیپارټمنټ ډیولوپمنټ ډیولوپمنټ 12.2 ډیولوپمنټ ډیولوپمنټ



ډیولوپمنټ ډیپارټمنټ ډیولوپمنټ ډیولوپمنټ ډیولوپمنټ ډیولوپمنټ ډیولوپمنټ ډیولوپمنټ

11.2 ډیولوپمنټ ډیولوپمنټ

11.3 ډیولوپمنټ ډیپارټمنټ ډیولوپمنټ ډیولوپمنټ ډیولوپمنټ ډیولوپمنټ ډیولوپمنټ ډیولوپمنټ

11.4 ډیولوپمنټ ډیپارټمنټ ډیولوپمنټ ډیولوپمنټ ډیولوپمنټ ډیولوپمنټ ډیولوپمنټ ډیولوپمنټ

11.5 ډیولوپمنټ ډیپارټمنټ ډیولوپمنټ ډیولوپمنټ ډیولوپمنټ ډیولوپمنټ ډیولوپمنټ ډیولوپمنټ

11.6 ډیولوپمنټ ډیپارټمنټ ډیولوپمنټ ډیولوپمنټ ډیولوپمنټ ډیولوپمنټ ډیولوپمنټ ډیولوپمنټ

12 ډیولوپمنټ ډیولوپمنټ ډیولوپمنټ

12.1 ډیولوپمنټ ډیولوپمنټ ډیولوپمنټ 4 ډیولوپمنټ

13.2 ډیولوپمنټ ډیولوپمنټ ډیولوپمنټ 3 ډیولوپمنټ ډیولوپمنټ ډیولوپمنټ

13.3 ډیولوپمنټ ډیولوپمنټ ډیولوپمنټ 2 ډیولوپمنټ 4 ډیولوپمنټ ډیولوپمنټ

13.4 ډیولوپمنټ ډیولوپمنټ ډیولوپمنټ ډیولوپمنټ ډیولوپمنټ ډیولوپمنټ ډیولوپمنټ

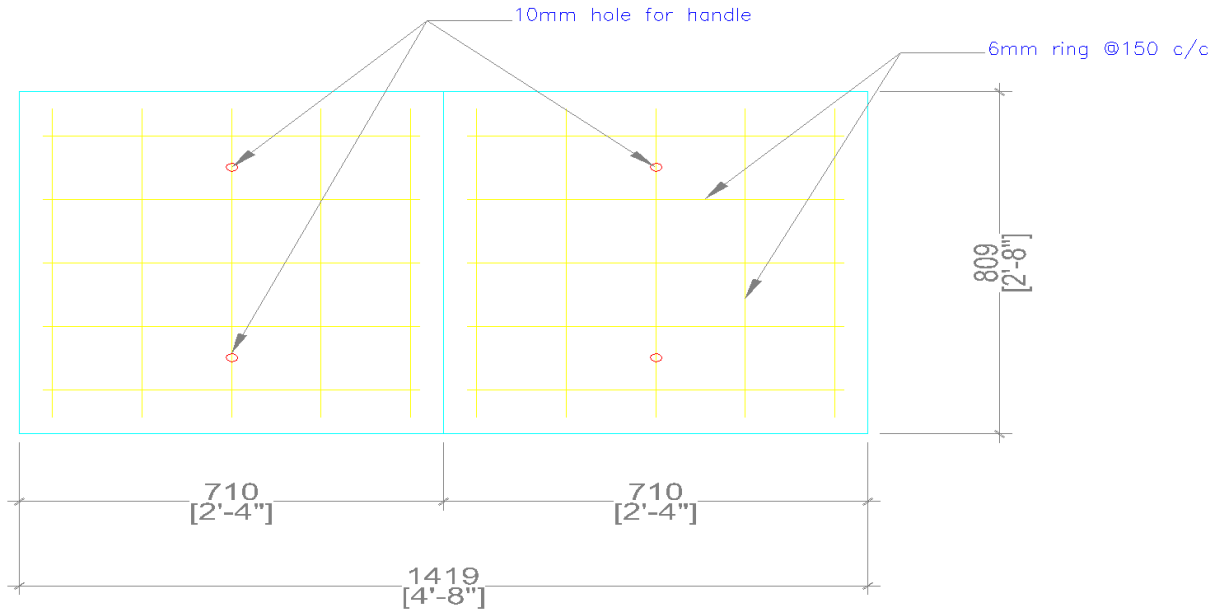
13.5 ډیولوپمنټ ډیولوپمنټ ډیولوپمنټ ډیولوپمنټ 4 ډیولوپمنټ ډیولوپمنټ

13.6 ډیولوپمنټ ډیولوپمنټ ډیولوپمنټ ډیولوپمنټ ډیولوپمنټ ډیولوپمنټ ډیولوپمنټ

13.7 ډیولوپمنټ ډیولوپمنټ ډیولوپمنټ ډیولوپمنټ ډیولوپمنټ ډیولوپمنټ ډیولوپمنټ

ډیولوپمنټ ډیولوپمنټ ډیولوپمنټ ډیولوپمنټ ډیولوپمنټ ډیولوپمنټ ډیولوپمنټ ډیولوپمنټ

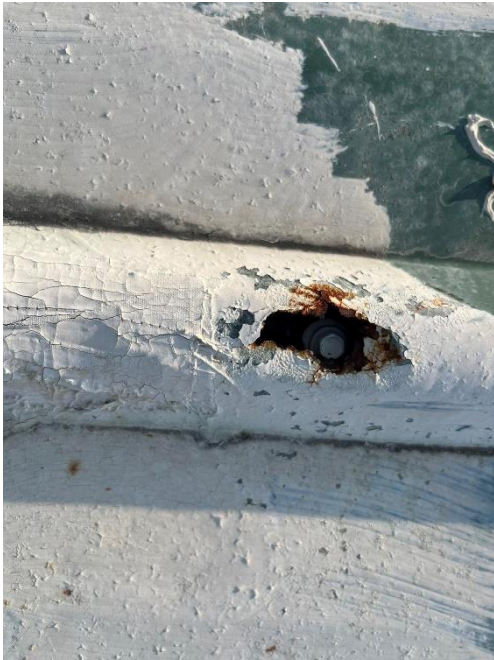
DRAIN PIT COVER



13. قۇمۇش ۋە ئۆسۈش ئۆزگىرىش ھەققىدە تەلەپلەر

- 13.1. قۇمۇش ۋە ئۆسۈش ھەققىدە تەلەپلەر رەتتە تۇتۇش ۋە ئۆسۈش ھەققىدە تەلەپلەر 4 نى كۆزەتكۈزۈش.
- 13.2. ئۆسۈش ۋە ئۆزگىرىش ھەققىدە تەلەپلەر رەتتە تۇتۇش ۋە ئۆسۈش ھەققىدە تەلەپلەر 4 نى كۆزەتكۈزۈش.
- 13.3. قۇمۇش ۋە ئۆسۈش ئۆزگىرىش ھەققىدە تەلەپلەر
- 13.4. قۇمۇش ۋە ئۆسۈش ئۆزگىرىش ھەققىدە تەلەپلەر 4 نى كۆزەتكۈزۈش.
- 13.5. قۇمۇش ۋە ئۆسۈش ئۆزگىرىش ھەققىدە تەلەپلەر 8 نى 32 كۆزەتكۈزۈش.
- 13.6. قۇمۇش ۋە ئۆسۈش ئۆزگىرىش ھەققىدە تەلەپلەر 2 1/2 نى كۆزەتكۈزۈش.
- 13.7. قۇمۇش ۋە ئۆسۈش ئۆزگىرىش ھەققىدە تەلەپلەر 4 نى كۆزەتكۈزۈش.
- 13.8. قۇمۇش ۋە ئۆسۈش ئۆزگىرىش ھەققىدە تەلەپلەر 4 نى كۆزەتكۈزۈش.
- 13.9. قۇمۇش ۋە ئۆسۈش ئۆزگىرىش ھەققىدە تەلەپلەر 4 نى كۆزەتكۈزۈش.
- 13.10. قۇمۇش ۋە ئۆسۈش ئۆزگىرىش ھەققىدە تەلەپلەر 2 نى كۆزەتكۈزۈش. 1/2 نى كۆزەتكۈزۈش. قۇمۇش ۋە ئۆسۈش ئۆزگىرىش ھەققىدە تەلەپلەر 4 نى كۆزەتكۈزۈش. 3900 نى كۆزەتكۈزۈش.

ڄڙوٽ 4



14. تعمیرات و مواد

- 14.1. دستگیرهای 2 لیتری.
- 14.2. نوار چسب برای تعمیر ترک‌ها (مانند سیمان) که در پله‌ها و پلکان‌ها استفاده می‌شود.
- 14.3. دستگیرهای نوار چسب برای تعمیر ترک‌ها که در پله‌ها و پلکان‌ها استفاده می‌شود.
- 14.4. دستگیرهای نوار چسب برای تعمیر ترک‌ها (پهنای 10 تا 5 میلی‌متر) در 10 تا 100 سانتی‌متر.
(Crack Repair Paintable Sealant)
- 14.5. نوار چسب برای تعمیر ترک‌ها Boss 352 paintable sealant, Mapeproof swell که در پله‌ها و پلکان‌ها استفاده می‌شود.



14.6. دستگیرهای نوار چسب برای تعمیر ترک‌ها در پله‌ها و پلکان‌ها که در پله‌ها و پلکان‌ها استفاده می‌شود. نوار چسب سیمان و چسب‌های دیگر مانند Sigma, Samhwa, Caparol که در پله‌ها و پلکان‌ها استفاده می‌شود. نوار چسب سیمان و چسب‌های دیگر مانند Sigma, Samhwa, Caparol که در پله‌ها و پلکان‌ها استفاده می‌شود.

15. دستورچه تعمیر و نگهداری راهپله‌ها و پله‌ها

- 15.1. دستگیرهای نوار چسب برای تعمیر ترک‌ها در پله‌ها و پلکان‌ها که در پله‌ها و پلکان‌ها استفاده می‌شود. نوار چسب سیمان و چسب‌های دیگر مانند Sigma, Samhwa, Caparol که در پله‌ها و پلکان‌ها استفاده می‌شود.
- 15.2. دستگیرهای نوار چسب برای تعمیر ترک‌ها در پله‌ها و پلکان‌ها که در پله‌ها و پلکان‌ها استفاده می‌شود. نوار چسب سیمان و چسب‌های دیگر مانند Sigma, Samhwa, Caparol که در پله‌ها و پلکان‌ها استفاده می‌شود.
- 15.3. دستگیرهای نوار چسب برای تعمیر ترک‌ها در پله‌ها و پلکان‌ها که در پله‌ها و پلکان‌ها استفاده می‌شود. نوار چسب سیمان و چسب‌های دیگر مانند Sigma, Samhwa, Caparol که در پله‌ها و پلکان‌ها استفاده می‌شود.
- 15.4. دستگیرهای نوار چسب برای تعمیر ترک‌ها در پله‌ها و پلکان‌ها که در پله‌ها و پلکان‌ها استفاده می‌شود. نوار چسب سیمان و چسب‌های دیگر مانند Sigma, Samhwa, Caparol که در پله‌ها و پلکان‌ها استفاده می‌شود.
- 15.5. دستگیرهای نوار چسب برای تعمیر ترک‌ها در پله‌ها و پلکان‌ها که در پله‌ها و پلکان‌ها استفاده می‌شود. نوار چسب سیمان و چسب‌های دیگر مانند Sigma, Samhwa, Caparol که در پله‌ها و پلکان‌ها استفاده می‌شود.
- 15.6. دستگیرهای نوار چسب برای تعمیر ترک‌ها در پله‌ها و پلکان‌ها که در پله‌ها و پلکان‌ها استفاده می‌شود. نوار چسب سیمان و چسب‌های دیگر مانند Sigma, Samhwa, Caparol که در پله‌ها و پلکان‌ها استفاده می‌شود.
- 15.7. دستگیرهای نوار چسب برای تعمیر ترک‌ها در پله‌ها و پلکان‌ها که در پله‌ها و پلکان‌ها استفاده می‌شود. نوار چسب سیمان و چسب‌های دیگر مانند Sigma, Samhwa, Caparol که در پله‌ها و پلکان‌ها استفاده می‌شود.
- 15.8. دستگیرهای نوار چسب برای تعمیر ترک‌ها در پله‌ها و پلکان‌ها که در پله‌ها و پلکان‌ها استفاده می‌شود. نوار چسب سیمان و چسب‌های دیگر مانند Sigma, Samhwa, Caparol که در پله‌ها و پلکان‌ها استفاده می‌شود.
- 15.9. دستگیرهای نوار چسب برای تعمیر ترک‌ها در پله‌ها و پلکان‌ها که در پله‌ها و پلکان‌ها استفاده می‌شود. نوار چسب سیمان و چسب‌های دیگر مانند Sigma, Samhwa, Caparol که در پله‌ها و پلکان‌ها استفاده می‌شود.

